



# Samen opgroeien begint bij samen spelen

Jaarverslag 2025

# Inhoud

<b>Voorwoord</b>	<b>3</b>	3.6 Goededoelenloterijen	27	<b>6 Jaarrekening</b>	<b>40</b>
<b>2025 in het kort</b>	<b>4</b>	3.7 Overheidssubsidies	28	6.1. Balans na bestemming van het saldo van baten en lasten	40
<b>1 Kinderen met een handicap staan buitenspel</b>	<b>6</b>	<b>4 Organisatie en bestuur</b>	<b>29</b>	6.2 Staat van baten en lasten	41
1.1 Onze aanpak	7	4.1 Ons team	30	6.3 Kasstroomoverzicht	44
1.2 Onderzoek	7	4.2 Directeur-bestuurder	31	6.4 Grondslagen voor de verslaggeving	44
<b>2 Ons werk in 2025</b>	<b>9</b>	4.3 Raad van Toezicht	32	6.5 Toelichting op de balans	48
2.1 Samen-ervaringen	10	4.4 Raad van Advies	32	6.6 Toelichting op de staat van baten en lasten	60
2.2 Samen Spelen	11	4.5 Kinderraad	33	<b>7 Overige gegevens</b>	<b>68</b>
2.3 Samen Sporten	13	4.6 Samenwerkingspartners	34	7.1 Gebeurtenissen na balansdatum	68
2.4 Samen Leren	16	4.7 CBF-Erkenning, ANBI-status en lidmaatschappen	35	7.2 Bestemming van het saldo van baten en lasten boekjaar	68
2.5 Samen Beleven & Opgroeien	17	<b>5 Beleidsevaluatie en vooruitblik</b>	<b>36</b>	7.3 Controleverklaring	68
<b>3 Werving</b>	<b>19</b>	5.1 Evaluatie jaardoelen 2025	37	<b>Bijlage</b>	
3.1 Communicatie	20	5.2 Evaluatie Meerjarenbeleidskader 2021-2025	37	Samenstelling bestuur en Raad van Toezicht met nevenfuncties	71
3.2 Ambassadeurs	21	5.3 Meerjarenbeleidskader 2026-2030	38	Risicotabel	72
3.3 Particuliere gevers	23	5.4 Vooruitblik 2026 en verder	39	Begroting 2026	73
3.4 Acties, Mega Wandel Marathon en collecte	25			Cijfers SamenSpeelFonds	75
3.5 Fondsen en bedrijven	27				

# Voorwoord

Ken je Lotte nog, van onze collecteweek? Ze is een lief en sportief meisje van 11 jaar met het syndroom van Down. Ze houdt van buitenspelen maar veel speelplekken zijn niet toegankelijk voor haar. En als ze wil spelen met andere kinderen, kijken die haar vaak raar aan. Daardoor speelt Lotte vaak alleen.

Er zijn veel kinderen zoals Lotte, blijkt uit het onderzoek dat we in 2025 doen. Ruim één op de drie kinderen met een handicap komt nooit bij een



*Veel kinderen met een handicap spelen alleen.*

speelplek in de buurt. En van de kinderen die dat wél doen, speelt meer dan een kwart er vaak alleen.

Onbedoeld sluiten we als samenleving kinderen met een handicap buiten. Niet alleen bij het spelen. Zij zitten alleen thuis terwijl hun broertjes en zusjes in het weekend op het sportveld staan. En als andere kinderen 's ochtends uitgelaten het schoolplein oprennen, stappen veel kinderen met een handicap in een busje naar een school ver weg.

Wij zetten ons in voor een samenleving waarin kinderen met een handicap niet langer aan de zijlijn staan. Dankzij de projecten die we initiëren, steunen en uitvoeren, ontmoeten kinderen met en zonder handicap elkaar en hebben ze blijvend contact. In 2025 starten we bijvoorbeeld een samenwerking met de Atletiekunie om ervoor te zorgen dat kinderen met een handicap gewoon kunnen sporten bij de atletiekvereniging in de buurt. In onze Samen naar School-klassen krijgen ze onderwijs bij een reguliere school, samen met hun buurtgenootjes. En ons 75-jarig jubileum vieren we met Samenspeeldagen in de Efteling: we nodigen honderden kinderen met een handicap uit, die op hun beurt vriendjes of buurtgenootjes mogen meenemen. Zo maken we van onze verjaardag een feest vol ontmoetingen.

Ik bedank alle donateurs, vrijwilligers, deelnemers aan de Mega Wandel Marathon, goededoelenloterijen, bedrijven, fondsen en anderen die dit mogelijk maken. Dankzij jullie steun kunnen kinderen met en zonder handicap samen opgroeien!

**Rebecca Gerritse**

Directeur-bestuurder



# 2025 in het kort

**15.100 kinderen met een handicap** spelen, sporten of leren samen met leeftijdgenootjes zonder handicap. Zij ervaren, soms voor het eerst in hun leven, dat ze er helemaal bij horen! Met onze partners realiseren we dit jaar **55.300** van deze 'samen-ervaringen'.

Dankzij onze 65 Samen naar School- klassen kunnen kinderen met een handicap naar de reguliere school in hun eigen buurt. Daarnaast brengen we kinderen uit het regulier en speciaal onderwijs met elkaar in contact om de scheiding in het onderwijs te doorbreken. Zo geven we ruim 14.000 kinderen een samen-leerervaring.

"Als kinderen welkom zijn in een reguliere school, krijgen ze contact met andere kinderen in de wijk. Dan worden ze wel uitgenodigd voor verjaardagsfeestjes en hebben ze speelafspraken. Alleen al het feit dat ze worden herkend en begroet bij de lokale supermarkt maakt dat ze zich gezien voelen en ervaren dat ze erbij horen." [Lees meer over Samen Leren »](#)



**16.000**  
samen speel-ervaringen

**12.800**  
samen sport-ervaringen



**12.500**  
overige samen-ervaringen

**14.000**  
samen leer-ervaringen

**totaal**  
**55.300**  
samen-ervaringen

Met de Atletiekunie maken we de atletieksport toegankelijk, zodat kinderen met een beperking volwaardig mee kunnen doen bij de vereniging in de buurt. En we bouwen verder aan samen schaatsen, dansen en voetballen. Zo ervaren 12.800 kinderen het plezier van Samen Sporten.

"Pleun heeft een progressieve ziekte. Ze is blind geworden toen ze net zes was. Op de Samen Dansen breakdancecursus heeft ze gestraald, ze vond het fantastisch!"

[Lees meer over Samen Sporten »](#)

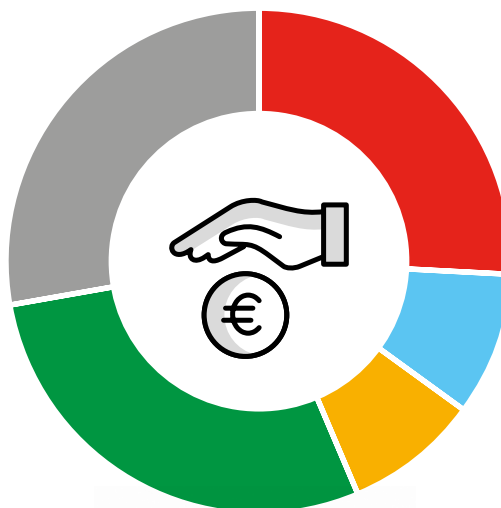


## Waar komt het geld vandaan?



● Particuliere donaties	€ 2.824.000
● Nalatenschappen	€ 663.000
● Collecte	€ 1.132.000
● Mega Wandel Marathon	€ 272.000
● Bedrijven	€ 52.000
● Subsidies	€ 883.000
● Goededoelenloterijen	€ 1.280.000
● Fondsen	€ 733.000

## Hoe wordt het geld besteed?



● Samen Spelen	€ 1.466.000
● Samen Sporten	€ 532.000
● Samen Leren	€ 483.000
● Samen Beleven & Opgroeien	€ 1.618.000
● Voorlichting	€ 1.575.000



We organiseren 12 Samenspeeldagen en ondersteunen 49 keer de Klauterkooi. Met 24 basisscholen komen we in actie voor Samen Spelen. In 14 gemeenten opent een samenspeelplek. Zo kunnen 16.000 kinderen met en zonder handicap samen spelen.

“In de Klauterkooi is iedereen welkom, met of zonder beperking. Mees vindt het fantastisch, hij krijgt hier zoveel zelfvertrouwen door!”  
[Lees meer over Samen Spelen »](#)

Met initiatieven zoals Changing Places Toiletten en de Eerste Inclusieve Generatie zorgen we ervoor dat kinderen met een handicap mooie herinneringen kunnen maken en samen opgroeien met leeftijdgenoten. Zo helpen we nog eens 12.500 kinderen aan een samen-ervaring.

“Mijn zus Rosanne is een beetje als een baby in een volwassen lichaam. Het is een enorme uitdaging om haar te verschonen als we op pad zijn. Daarom hoop ik dat er veel Changing Places Toiletten komen, zodat iedereen kan genieten van een dagje uit!” [Lees meer over Samen Beleven & Opgroeien »](#)





## Kinderen met een handicap staan buitenspel

Kinderen met een handicap worden in onze samenleving buitengesloten. Terwijl hun broertjes en zusjes in het weekend op het sportveld staan, zitten zij vaak alleen thuis. Als de kinderen uit de buurt 's ochtends het schoolplein oprennen, stappen zij in een busje naar een school ver weg. En de speeltuin? Die is niet toegankelijk met een rolstoel. Niet hun beperking zet hen buitenspel, maar de manier waarop onze maatschappij is ingericht. Met onze projecten zorgen wij ervoor dat ze mee kunnen doen, samen met hun leeftijdgenoten zonder beperking.

## 1.1 Onze aanpak

Wij zetten ons in voor een samenleving waarin kinderen met en zonder handicap vanzelfsprekend samen opgroeien. We starten en steunen projecten die ervoor zorgen dat kinderen met een handicap mee kunnen doen op de plekken waar ze leeftijdsgenoten ontmoeten en vriendschappen kunnen sluiten: op school, in de speeltuin en bij de sportclub. En we geven kinderen met een handicap een stem; we zorgen dat ze gehoord worden in een maatschappij die hen te vaak over het hoofd ziet of aan de zijlijn laat staan.

We initiëren en steunen jaarlijks vele projecten die de inclusieve samenleving dichterbij brengen. Deze zijn georganiseerd in de drie programma's Samen Spelen, Samen Sporten en Samen Leren, en een overkoepelende

categorie Samen Beleven & Opgroeien. Onze programma's en projecten vloeien voort uit onze Theory of Change, die we uitwerken in een meerjarig beleidskader ([zie hoofdstuk 5](#)).

## 1.2 Onderzoek

Om onze projecten een stevige kennisbasis te geven, analyseren we relevant onderzoek en laten we onderzoek uitvoeren. In 2025 starten we een onderzoek naar Samen Sporten ([zie paragraaf 2.3](#)) en ronden we twee onderzoeken af naar Samen naar School ([zie paragraaf 2.4](#)). En voor de vijfde keer laten we onderzoek doen onder kinderen met en zonder handicap over hoe zij hun dagelijks leven ervaren en hun toekomst zien. Onderzoeksbureau Kien voert dit onderzoek jaarlijks uit. In totaal doen 739 kinderen mee van 6 tot en met 18 jaar. Dit jaar stellen we extra vragen over spelen.



*“Waarom zou ik niet kunnen wat andere kinderen wel kunnen? Ik heb wel een handicap, maar dat hoort toch ook gewoon bij het leven?”*

**Kick**  
Kinderambassadeur



## Lot's Award

Dit jaar ontvangen we voor ons werk de Lot's Award, een prijs voor personen of organisaties die zich op bijzondere wijze inzetten voor kinderrechten. We zijn trots op de prijs en de mooie woorden van de jury (Layla Alizadah, Dave Ensberg, Andre Rouvoet en Margrite Kalverboer):

“De jury beschouwt Stichting het Gehandicapte Kind als een toonbeeld van structurele maatschappelijke verandering en duurzame inclusie. Hun werk raakt aan de kern van kinderrechten: meedoen, ontwikkelen en erbij horen. Door kinderen met een beperking actief te betrekken en structurele verbeteringen te realiseren, maakt de organisatie gelijkheid concreet én blijvend.”

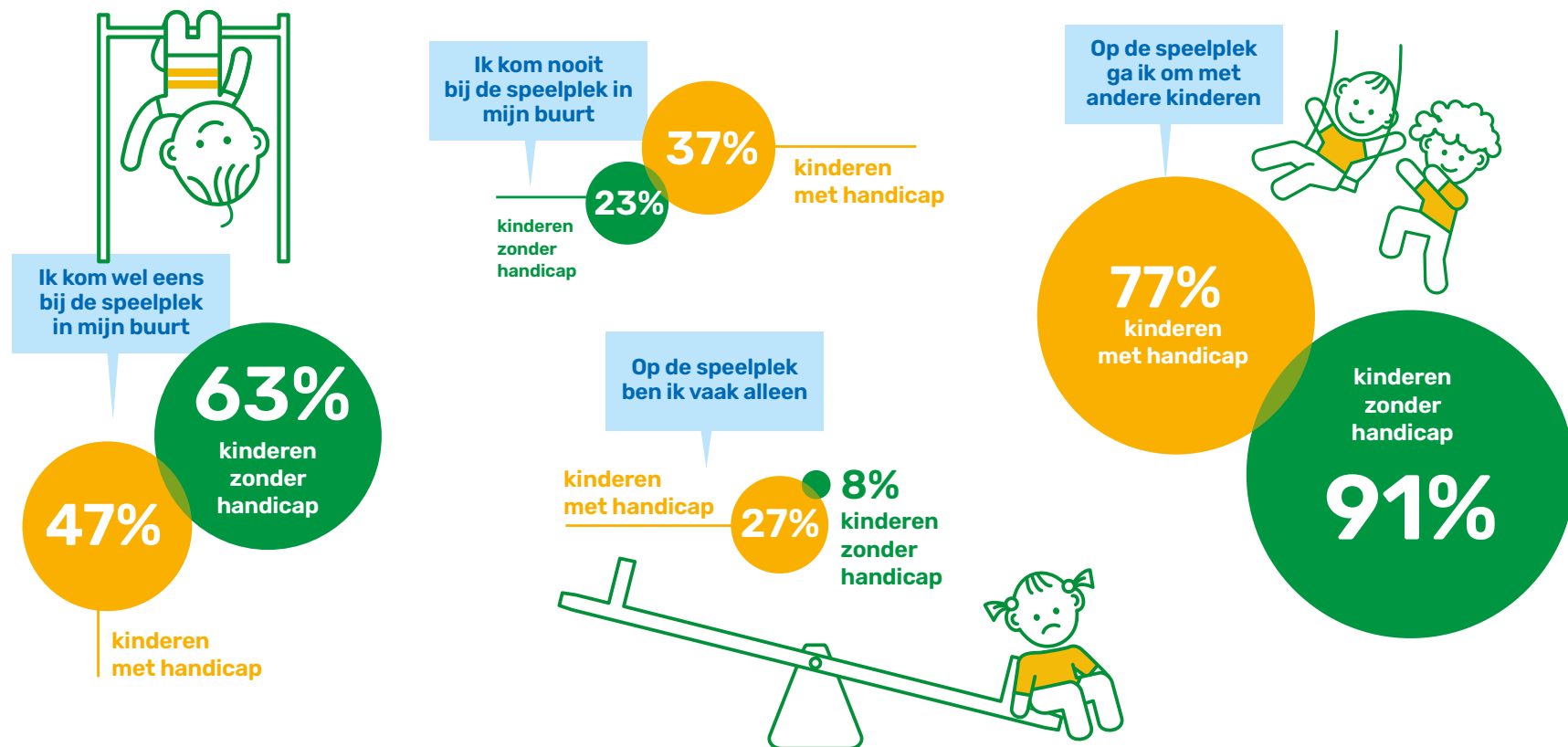
# Ruim 1 op 3 kinderen met handicap komt nooit bij buurtspeelplek

Ruim één op de drie kinderen met een handicap komt nooit bij een speelplek in hun buurt, blijkt uit ons onderzoek. Van de kinderen die dat wél doen, speelt meer dan een kwart daar vaak alleen. Ook blijkt dat 72% van de kinderen zonder handicap nooit afspreekt met een kind met een handicap, terwijl bijna de helft (45%) dat weleens zou willen.

De resultaten zijn zorgwekkend omdat de speelplek juist dé plek in de buurt zou moeten zijn waar kinderen elkaar ontmoeten en

samen plezier maken. Die speelcontacten zijn niet alleen leuk, ze zijn ook essentieel voor de ontwikkeling van ieder kind. Door samen te spelen, ervaren kinderen met een handicap dat ze erbij horen. Kinderen zonder handicap leren dat je ondanks verschillen gewoon samen plezier kunt maken. Daarom blijven we ons inzetten voor écht inclusieve speelplekken.

Zie voor meer onderzoeksresultaten de [infographic](#) en het [onderzoeksrapport](#).





# 2

## Ons werk in 2025

Met ons werk brengen we kinderen met en zonder handicap van jongs af aan met elkaar in contact. Door samen te spelen, sporten en leren, ontmoeten ze leeftijdgenoten en maken ze vrienden. Om dat mogelijk te maken, initiëren we zelf projecten en geven we steun aan initiatieven van externe projectpartners.

## 2.1 Samen-ervaringen

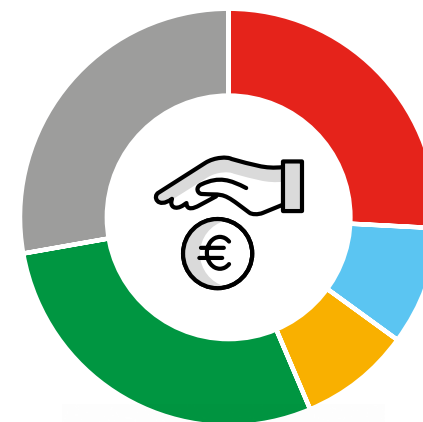
Door van jongs af aan samen op te groeien, leggen kinderen de basis om samen te leven. Daarom geven we kinderen met en zonder handicap kansen om samen te spelen, te leren of te sporten. We noemen dat 'samen-ervaringen'. Deze ervaringen kunnen levensveranderend zijn. Kinderen zonder handicap zien dat hun gehandicapte leeftijdsgenoten gewoon mee kunnen doen, ook

al doen ze sommige dingen een beetje anders. En kinderen met een handicap ervaren, soms voor het eerst, dat zij erbij horen.

Met onze projecten creëren we samen-ervaringen. Dat doen we vaak in samenwerking met (lokale) projectpartners. In totaal maken we zo 53 projecten mogelijk in 2025, voor in totaal € 5.674.000. Daarnaast steunen we nog eens 258 projecten via de [Fiftyfifty-regeling](#).

Projectpartners die collecteren tijdens de Week van het Gehandicapte Kind of geld inzamelen tijdens de Mega Wandel Marathon, kunnen via deze regeling de helft van hun opbrengst besteden aan hun eigen project. De andere helft komt ten goede aan Stichting het Gehandicapte Kind.

De bestedingen zijn als volgt verdeeld over de programma's:



● Samen Spelen	€ 1.466.000
● Samen Sporten	€ 532.000
● Samen Leren	€ 483.000
● Samen Beleven & Opgroeien	€ 1.618.000
● Voorlichting	€ 1.575.000

*Ik wil vertellen hoe het is om een beperking te hebben. En dat je als kind met een handicap ook gewoon lol en vrienden verdient, net als iedereen.*

**Yunqi**  
Kinderambassadeur



## 2.2 Samen Spelen

Veel kinderen met een handicap spelen elke dag alleen: omdat ze zich niet welkom voelen of omdat speeltuinen niet goed toegankelijk zijn voor hen. Met het programma Samen Spelen nemen we die drempels weg. Dit jaar kunnen dankzij ons programma bijna 6.100 kinderen met een handicap en ruim 9.900 kinderen zonder handicap samen spelen. In totaal dus ongeveer 16.000 'samenspeel-ervaringen' die het leven van een kind kunnen veranderen.

### De Speeltuinbende

De Speeltuinbende is een club van stoere kinderen met en zonder handicap en hun ouders. Ze komen in actie voor toegankelijke speelplekken en een inclusief speelklimaat: een sfeer waar iedereen zich welkom voelt. De bende verdubbelt dit jaar in omvang tot ruim 2.600 leden.

De Speeltuinbende maakt dit jaar 12 Samenspeeldagen mogelijk voor in totaal 1.200 kinderen met en zonder beperking. Vanwege ons 75-jarig jubileum zijn ze extra feestelijk, in de Efteling. (Zie paragraaf 4.1). Ook ondersteunen we 49 keer de 'Klauterkooi', voor ruim 1.600



kinderen met en zonder handicap. Dankzij de kleine groepen, de overzichtelijke omgeving en veel persoonlijk contact is deze tijdelijke speelopstelling een fijne plek voor het hele gezin.

### Basisscholen in actie voor samen spelen

Samen spelen begint met elkaar leren kennen. Maar kinderen met en zonder handicap gaan vaak naar gescheiden scholen en ontmoeten elkaar nauwelijks. 56% van de leerlingen zonder handicap heeft dan ook nog nooit gespeeld met een kind met een handicap, blijkt uit de nulmeting in ons project 'In Actie voor Samen Spelen'.

Met dit project brengen we 1.058 leerlingen van 24 basisscholen met elkaar in contact in



*Basisschoolkinderen testen samen de toegankelijkheid van een speeltuin.*

het schooljaar 2024-2025. Zij leren elkaar kennen, spelen samen en blijven elkaar vaak ook na het project opzoeken. Zo leggen zij een stevige basis voor inclusie. Daarom geven we

*Eén keer in de maand wordt in Gouda de Klauterkooi georganiseerd, waar iedereen welkom is, met of zonder beperking. Mees vindt het fantastisch! Waar hij de eerste keren voorzichtig aan m'n hand door de gymzaal liep, loopt hij nu zelf op 'grote jongens' af. Die passen zich superlief aan en voetballen een hele tijd met Mees. Hij krijgt hier zoveel zelfvertrouwen door!*

**Femke**  
Moeder van Mees



dit project een duurzaam vervolg, onder andere met een lespakket voor elke basisschool in Nederland.

### Inclusieve speelplekken

Ons doel is om in elke gemeente minimaal één samenspeelplek te realiseren, waar kinderen met en zonder beperking samen kunnen spelen. In 2025 kwamen er 14 gemeentes bij; dat brengt het totaal op 199 van de 342 gemeentes. Om het doel te halen, werken we samen met partners zoals gemeentes, speeltuinverenigingen, speeltuinontwerpers, wetenschappers en zorgverleners. Zij zijn verenigd in het SamenSpeelNetwerk, dat we met Jantje Beton en het Ministerie van Volksgezondheid, Welzijn en Sport (VWS) hebben opgericht. In 2025 sluiten 35 nieuwe 'beloftemakers' zich aan bij dit



*Staatssecretaris Nicki Pouw-Verweij (midden) van Langdurige en Maatschappelijke Zorg brengt een werkbezoek aan Speleiland Culemborg. Deze inclusieve speelplek is gerealiseerd met steun van het SamenSpeelFonds en het SamenSpeelNetwerk.*

netwerk, waaronder de gemeente Amsterdam; dat brengt het totaal aantal op 125.

We delen onze kennis over Samen Spelen via LinkedIn, nieuwsbrieven, onze informatielijn

en netwerkbijeenkomsten. Steeds meer belangstellenden weten ons zo te vinden. In 2025 openen 18 nieuwe inclusieve speelplekken met financiële steun van het SamenSpeelFonds. Het fonds geeft een financiële bijdrage aan nog eens 19 speelplekken om de toegankelijkheid te verbeteren. Zie de bijlage voor de financiële verantwoording.

### Samen Gamen

Ook met gaming kunnen kinderen met en zonder handicap samen spelen. Daarvoor zijn vaak wel aanpassingen nodig. Wij helpen met persoonlijke adviezen en een uitleenprogramma, waarmee kinderen aangepaste game-materialen kunnen uitproberen. Ook geven we voorlichting op beurzen en evenementen.



*“Met ons bedrijf steunen we elk jaar een project van Stichting het Gehandicapte Kind. In 2025 is dat ‘Samen Gamen’, een project dat veel betekent voor kinderen met een handicap: door online te gamen hebben zij de kans om persoonlijk contact te maken zonder dat de handicap meteen op de voorgrond is.”*

**Tonny Otjens**

Voorzitter commissie Sharing Health & Wellbeing bij Rijk Zwaan

## 2.3 Samen Sporten

Door deel uit te maken van een sportvereniging, ervaren kinderen dat ze erbij horen. Door samen te sporten, krijgen ze begrip voor elkaar. Ze leren samenwerken, verleggen hun grenzen, maken vrienden. Kortom: sport is niet alleen essentieel voor de fysieke ontwikkeling, maar ook voor de sociale.

Helaas sporten veel kinderen met een handicap niet bij de vereniging in de buurt. Bijvoorbeeld omdat de trainers onzeker zijn over hoe ze met een handicap moeten omgaan, of omdat het kind zich niet welkom voelt. Met ons programma Samen Sporten brengen we daar verandering

in: dit jaar maken we het – samen met 132 clubs – mogelijk dat kinderen met een handicap mee kunnen doen bij de sportclub in de buurt. Zo helpen we meer dan 12.800 kinderen aan een ‘samensport-ervaring’, onder wie ruim 2.800 kinderen met een handicap.

### Kennis delen

Hoe zorg je ervoor dat kinderen met een handicap zich welkom voelen? Hoe pas je een training aan zodat iedereen mee kan doen? Hoe zorg je ervoor dat ook algemene clubactiviteiten toegankelijk zijn voor kinderen met een handicap? Daarmee hebben we al veel ervaring opgedaan. Op de website

[samen-sporten.nl](https://samen-sporten.nl) delen we die expertise: met praktische tips, trainersmaterialen, inspirerende praktijkverhalen en meer. Ook organiseren we cursussen en workshops voor trainers en bestuursleden.

### Inclusieve sporten

We bouwen dit jaar verder aan onze projecten om inclusie binnen de sport en sportverenigingen te stimuleren. In vervolg op onze succesvolle pilot geven 7 dansscholen dit jaar de inclusieve breakdance-cursus Samen Dansen. Het aantal ijsbanen waar kinderen met een handicap kunnen meedoen met een schaatsframe, groeit verder tot 19. De Bijzondere Eredivisie begint haar zevende seizoen; in deze competitie voetballen jonge talenten met een handicap bij hun favoriete topclub. Samen met Equal Play helpen we 2 voetbalverenigingen om een inclusief team op te richten, waarin kinderen met en zonder handicap samen spelen. Nog meer mogelijkheden dus om samen aan teamsport te doen. En met de Atletiekunie starten we dit jaar een meerjarige samenwerking om de atletieksport nog inclusiever te maken!

### Onderzoek

Wat is de impact van inclusief sporten op het welzijn van kinderen met en zonder handicap? In



*Kinderen met een handicap willen ook gewoon sporten. Ik wil dat iedereen dezelfde kansen krijgt.*

**Turan**  
Kinderambassadeur

hoeverre slagen clubs erin om hun aanbod inclusief te maken, en welke factoren spelen daarbij een rol? We vragen MDF Training & Consultancy om dit voor ons te onderzoeken. Het onderzoek wordt in 2025 uitgevoerd met een enquête, observaties bij clubs, interviews en focusgroepgesprekken. De uitkomsten van het onderzoek – die we in 2026 verwachten – gebruiken we om ons Samen Sporten programma verder te ontwikkelen.

### **Sportakkoord**

Het Nationaal Sportakkoord is een overeenkomst tussen overheden, maatschappelijke organisaties en bedrijven met als doel dat iedereen kan genieten van sport. Binnen de strategie 'Sporten voor mensen met een handicap vanzelfsprekend in 2030' werken we samen met 55 andere organisaties. Wij dragen bij aan de pijler Jeugdsport. Vanuit onze expertise zorgen we ervoor dat inclusief sportaanbod niet afhankelijk is van losse initiatieven, maar steeds meer structureel wordt ingebed in de sport. Zodat kinderen met en zonder handicap elkaar regelmatig ontmoeten bij de sportclub in de buurt.

## **Samen sporten bij de atletiekvereniging**

Na de succesvolle introductie van Frame Running, vanaf 2015, zetten we samen met de Atletiekunie de volgende stap om de atletieksport toegankelijk te maken voor kinderen met een beperking. Het doel: dat kinderen met een beperking volwaardig mee kunnen doen bij de vereniging in de buurt en zo samen met leeftijdgenootjes zonder handicap opgroeien.

In 2025 starten we met een meerjarig programma. Voor de allerjongsten wordt

het nijntje Beweegdiploma toegankelijk gemaakt. Ook het competitieprogramma Athletic Champs wordt inclusief gemaakt, te beginnen bij Zeeland. De opleiding voor atletiektrainers wordt aangepast, om nieuwe trainers meteen de inclusieve denkwijze mee te geven. Voor trainers en bestuurders bieden we cursussen 'Samen Sporten' aan. En natuurlijk blijven we clubs financieel ondersteunen om hun aanbod passend te maken voor alle kinderen.





## *“Pleun had geen idee wat dansen is”*

**Pleun (11) heeft een progressieve ziekte, vertelt haar moeder Evelien. “We willen graag dat ze met vriendjes en vriendinnetjes verder kan zolang dat gaat.” En zo ging Pleun met een vriendinnetje en haar zusje naar de Samen Dansen breakdance-cursus.**

Pleun heeft de ziekte van Batten. Evelien: “Het komt erop neer dat ze volledig gesloopt gaat worden. Ze is blind, ze gaat in een rolstoel komen, zal niet meer kunnen praten. En ze gaat niet oud worden als er geen medicijn komt. We willen graag dat ze met vriendjes en vriendinnetjes verder kan zolang dat gaat.”

### **Samen Dansen**

De Samen Dansen breakdance-cursus, voor kinderen met en zonder handicap, was voor Pleun een hele stap: “Ze is blind geworden toen ze net zes was. Ze heeft geen idee wat dansen is. Het was voor haar dus best moeilijk om te begrijpen wat er gedaan wordt.” Maar breakdance bleek juist een geschikte dansstijl: “Op de grond zitten en draaien, dat begrijpt ze. Het is tastbaarder dan vijf passen naar voren en terug. Op een gegeven moment zag ik haar ontdooien. Bij de laatste les gaven ze een klein optreden; Pleun heeft zo gestraald, ze vond het fantastisch!”

Ook van het contact met de andere kinderen heeft Pleun genoten. Ze was de enige met een beperking, zag Evelien, en de anderen gingen daar op een vanzelfsprekende manier mee om: “De kinderen zonder beperking waren heel vrij, namen haar bij de hand mee. Het is zo mooi om te zien hoe dat vanzelf gaat.”

## 2.4 Samen Leren

Op school leer je andere kinderen kennen, maak je speelafspraken en vrienden voor het leven. Maar veel kinderen met een handicap gaan naar een speciale school ver van huis en ontmoeten nauwelijks leeftijdgenoten uit hun buurt. Duizenden kinderen gaan zelfs helemaal niet naar school.

Met onze Samen naar School-klassen zorgen we ervoor dat kinderen met een handicap onderwijs kunnen krijgen bij een reguliere school in hun eigen buurt. Ook brengen we scholen voor kinderen met en zonder beperking met elkaar in contact voor gezamenlijke activiteiten. Zo helpen



*In een Samen naar School-klas doen kinderen met een handicap zo veel mogelijk mee met de reguliere activiteiten.*

we dit jaar ruim 14.000 kinderen met een 'samen-leerervaring', onder wie bijna 600 kinderen met een handicap.

### Samen naar School

In een Samen naar School-klas krijgen kinderen met een handicap onderwijs en zorg in hun eigen lokaal binnen een reguliere school. Waar mogelijk sluiten ze aan bij de activiteiten van de reguliere klassen. We helpen initiatiefnemers met het oprichten, inrichten en professionaliseren van Samen naar School-klassen. Dat doen we met financiële steun en kennisontwikkeling. Zo brengen we in 2025 het 'Handboek Samen naar School' uit, over alle aspecten van het opzetten en onderhouden van een Samen naar School-klas. Ook organiseren we webinars, opleidingsdagen en netwerkbijeenkomsten.

Het aantal Samen naar School-klassen blijft in 2025 stabiel. Van de 65 klassen zijn er 48 in het primair onderwijs, 13 in het voorgezet onderwijs en 4 in het beroepsonderwijs. Dankzij deze klassen kunnen 424 kinderen met een handicap naar een reguliere school, vaak in hun eigen buurt. En zo'n 13.000 leerlingen zonder handicap komen in contact met leerlingen met een beperking.

### Onderzoek

We ronden in 2025 twee onderzoeken af. Samen

met het Steunpunt Passend Onderwijs brengen we in kaart wat er nodig is om Samen naar School-klassen een plek te geven in het voorgezet onderwijs. Er blijken geen wettelijke barrières te zijn. Vooral uitvoeringsregels en onbekendheid met de doelgroep spelen een rol; dat vraagt samenwerking en flexibiliteit van alle betrokkenen. Daarnaast onderzoeken we de naamsbekendheid van Samen naar School-klassen onder ouders en leerkrachten. Die is laag, maar de behoefte blijkt hoog: zo'n 70% van de ouders (van kinderen met en zonder handicap) vindt dat kinderen samen naar dezelfde school moeten kunnen.

Om meer bekendheid te geven aan Samen naar School, brengen we het initiatief in de media tijdens de Week van Inclusief Onderwijs ([zie paragraaf 3.1](#)). Ook organiseren we werkbezoeken aan klassen, onder andere voor Tweede Kamerlid Don Ceder (ChristenUnie), Kinderombudsman Margrite Kalverboer en vertegenwoordigers van zorg, onderwijs en ouders.

### Meer sociaal contact

Met financiële steun stimuleren we projecten waarin kinderen uit het regulier en het speciaal onderwijs elkaar ontmoeten: van surfkampen tot spelletjesdagen en inclusieve naschoolse opvang. We ronden dit jaar 9 van deze projecten af, zowel in het basis- als het voortgezet onderwijs:

170 leerlingen met een handicap en 481 leerlingen zonder handicap doen mee. En we steunen 8 nieuwe projecten voor 2026.

## 2.5 Samen Beleven & Opgroeien

Sommige initiatieven zorgen ervoor dat kinderen met en zonder handicap samen opgroeien en zijn breder dan spelen, leren of sporten. Denk aan projecten op het gebied van beeldvorming en voorlichting, en initiatieven zoals de Eerste Inclusieve Generatie en Changing Places Toiletten. Zo helpen we bijna 12.500 kinderen aan een samen-ervaring, onder wie ruim 5.600 kinderen met een handicap.

### De Eerste Inclusieve Generatie

Kinderen met en zonder handicap die vanzelfsprekend samen opgroeien: dat ideaal



*Onze Bubbel-campagne nodigt uit tot mooie ontmoetingen en gesprekken.*

brengen we in de praktijk in de gemeente Deventer. Met kinderen, ouders, sportclubs, speeltuinen, scholen en de gemeente gaan we in 2025 voortvarend van start. We organiseren

activiteiten die kinderen samenbrengen: van rolstoeldansen tot een gebarentolk-piet bij de Sint-intocht. En met de Bubbel-campagne maken we de boodschap zichtbaar op straat: Samen groeien, begint buiten je bubbel! Tijdens de campagne ontstaan op straat mooie ontmoetingen en goede gesprekken.

Dit doen we natuurlijk niet alleen vóór maar ook mét kinderen. Onze Bubbel Brigade – een groep enthousiaste kinderen met en zonder handicap – draagt op een vrolijke en krachtige manier uit waarom samen opgroeien zo belangrijk is.

Het Ministerie van VWS steunt het project met een subsidie van € 973.000. Een expertpanel van ouders en jongvolwassenen met een handicap adviseert ons en houdt ons scherp. En de Hogeschool Utrecht monitort de resultaten.

*“Kinderen in een Samen naar School-klas maken deel uit van de school, ze horen erbij. De kinderen zelf vinden het niet gek; de belemmeringen zitten veelal in de volwassenen, die geleerd hebben te denken in systemen. Maar als je het gaat doen, dan blijkt dat het gewoon kán.”*

**Marlies Peters**

Projectleider Steunpunt Passend Onderwijs bij de PO-raad



Zo brengen we samen een beweging op gang om de allereerste inclusieve generatie mogelijk te maken. Daarna zullen we onze lessen uit de proeftuin Deventer ook toepassen in andere gemeenten.

### Changing Places Toiletten

Veel kinderen met een ernstige beperking moeten liggend verschoond worden, ook als ze groter worden. Sanitaire voorzieningen zijn daar niet op ingericht. Een dagje uit met het gezin is dan vaak onhaalbaar. Daarom steunen wij culturele toplocaties om Changing Places Toiletten aan te leggen. Dit zijn fijne en veilige toiletruimtes waar liggende verschoning mogelijk is.

In 2025 geven we 6 nieuwe culturele toplocaties financiële steun om een Changing Places Toilet te realiseren, waaronder de Efteling en Oorlogsmuseum Overloon; deze worden in 2026 geopend. De gemeente Amsterdam steunen we met onze



*Oorlogsmuseum Overloon opent een nieuwe educatieve vleugel, met daarin een volledig toegankelijk Changing Places Toilet.*

expertise om als eerste gemeente een liggende verzorgingsplek te maken in het stadhuis. Met nog tientallen culturele organisaties zijn we in gesprek om samen tot 30 locaties met een speciale toiletvoorziening te komen. We kunnen dit doen dankzij een grote gift van de VriendenLoterij in 2024. Zo maken we samen het verschil voor tienduizenden

gezinnen die hierdoor wél samen een dagje uit kunnen.

Tijdens de evaluatie van dit project begin 2025 blijkt dat er meer tijd nodig is om dat doel te realiseren. Daarom is de looptijd uitgebreid tot 5 jaar, dus van 2024 tot en met 2028.



*Mijn zus Rosanne is een beetje als een baby in een volwassen lichaam. Het is een enorme uitdaging om haar te verschonen als we op pad zijn, vaak op de grond of in onze rolstoelbus. Dat voelt niet waardig. Daarom hoop ik dat er veel Changing Places Toiletten komen in Nederland, zodat iedereen kan genieten van een dagje uit!*

**Lisa van Doorn**



# 3

## Werving

We willen graag nog veel meer kinderen met een handicap helpen om mee te kunnen spelen, sporten en leren met hun leeftijdgenootjes zonder handicap. Want elk kind dat in eenzaamheid opgroeit, is er een teveel. Dat kunnen we niet zonder onze eigen vrienden: de mensen en organisaties die ons steunen als donateur, actievoerder, vrijwilliger of samenwerkingspartner. Met onze communicatie laten we zien waarom hun bijdrage zo belangrijk is. Zo mobiliseren we mensen die willen bijdragen aan verandering.

### 3.1 Communicatie

Communicatie is een krachtig middel om verandering te realiseren. Wij communiceren op een manier die raakt, verbindt en activeert. Via gerichte campagnes, storytelling en samenwerking met projecten maken we zichtbaar wat vaak over het hoofd wordt gezien: hoe kinderen met een beperking nog altijd worden buitengesloten, hoe zij zelf kunnen verwoorden wat ze nodig hebben en hoe het wél kan – als kinderen met en zonder beperking samen opgroeien. Dat doen we dagelijks via sociale media en soms met campagnes zoals tijdens de Week van het Gehandicapte Kind.



### Week van het Gehandicapte Kind

In de Week van het Gehandicapte Kind (10-15 november) vragen we aandacht voor het feit dat ruim één op de drie kinderen met een handicap nooit op een speelplek in de eigen buurt komt. Terwijl leeftijdgenoten ontmoeten juist zo belangrijk is om te voelen dat je erbij hoort. (Zie de uitkomsten van ons onderzoek naar samen spelen in [hoofdstuk 1.2](#)).

### Media

Met onze projecten en campagnes halen we regelmatig het nieuws. Veel media publiceren dit jaar over ons onderzoek in de Week van het Gehandicapte Kind, waaronder het Radio 1 Journaal, NOS Journaal, NOS Jeugdjournaal, RTL Nieuws, Hart van Nederland en Nederlands Dagblad. Tijdens de Week van Inclusief Onderwijs krijgen we veel pers aandacht voor de Samen naar School-klassen, onder meer in het Nederlands Dagblad, Trouw en het Radio 1-programma Spraakmakers.

*Mijn nichtje, ze is inmiddels in de vijftig, heeft een verstandelijke beperking. Ze woont zelfstandig, onder begeleiding. Dat is voor haar belangrijk, zo kan ze haar eigen leven inrichten. Ik vind dat kinderen met een beperking niet moeten worden weggestopt, zij moeten kunnen uitgroeien tot volwaardige volwassenen. Dat kan alleen als ze een plaats hebben in de maatschappij. Daarom steun ik het werk van Stichting het Gehandicapte Kind.*

**Grada van Mierlo-Krijnen**  
Donateur

In totaal ontvangen we in 2025 via onze monitoringsdienst 912 print- en online artikelen over Stichting het Gehandicapte Kind.

## 12-jarige Kick maakt speeltuinen inclusiever

Marije de Leeuw

**Castricum** ■ Castricum geeft gehoor aan de oproep van de Castricumse Kick (12) en gaat speelplekken toegankelijker maken voor kinderen met een handicap. Hoe precies, dat moet het college nog bepalen. De aanpassingen worden in ieder geval in de komende tien jaar gedaan.

Hoe de speeltuinen er straks uitkomen te zien, blijft dus nog even afwachten. Dat zal bovendien verschillen per speelplek, verwacht Bärbel Böbling, fractievoorzitter van De Vrijelijst.

Zij is een van de initiatiefnemers van de motie die raadsbreed is aangenomen om speelplekken inclusiever te maken.

### Prikkelarm

„De ene keer zullen we de ondergrond aanpassen, zodat kinderen in een rolstoel bij de speeltoestellen kunnen komen. De andere keer maken we de speelplaatsen prikkelarm, voor kinderen met autisme. Het is maatwerk, en hangt ook af van de behoefte in buurt”, legt ze uit aan deze krant.

Het is dus aan het college om hier een plan van aanpak voor te maken. Daarvoor moet het college wel de kennis van de Speeluinbende, een club die zich inzet voor inclusieve speelplekken en de Vereniging voor Nederlandse Gemeenten (VNG),



De Castricumse Kick (12) voerde actie voor het toegankelijker maken van speeltuinen. © FOTOGRAFIE VAN DE VRIES

meenemen, bepaalde de Castricumse gemeenteraad. Het college is toevoeging al bezig met een nieuw plan voor Beweging, Sport en Spelen, waar ook speeltuinen onder vallen. Dit plan wordt in januari aan de raad gepresenteerd.

### Welkom

„Belangrijk is dat het college de stelling: 100 procent welkom, 70 procent toegankelijk en 50 procent speelbaar meeneemt in de aanpak”, stelt Böbling.

„Het gaat namelijk niet alleen om het aanpassen van toestellen, maar vooral om alle kinderen zich welkom te laten voelen. Je kunt wel een

schommel plaatsen waar kinderen in een rolstoel in kunnen, maar dat heeft geen zin als het kind dan alsnog alleen speelt. Dus mogelijk is er ook participatie met de buurt nodig.”

Met de aanpassing van de speelplekken geeft de gemeente gehoor aan een eerdere oproep van de Castricumse Kick (12) in deze krant. Hij stelde dat speeltuinen toegankelijker zouden moeten worden voor kinderen met een beperking, aangezien veel kinderen er nauwelijks terecht kunnen.

Zelf zit hij in een rolstoel en zonder hulp kan hij nooit naar een speeltuin toe. Onder andere omdat hij niet met zijn rolstoel over het stugge gras- waar speeltoestellen vaak op staan- kan rijden.

### Trots

De partij Forza reageerde een paar weken geleden op deze oproep door een motie in te dienen voor het aanleggen van paden op speelterreinen. Deze werd vervolgens opgepakt door een groot aantal partijen in de raad- waaronder dus De Vrijelijst- en uitgebreider gemaakt. Uiteindelijk stemde elke partij in met de motie om speeltuinen inclusiever te maken.

Kick liet eerder in deze krant weten ontzettend trots te zijn dat zijn oproep zo goed is ontvangen in de gemeente. „Het is heel vet dat mensen naar me luisteren. Dat gebeurt niet heel vaak”, zei hij.

## Online kanalen

In 2025 zetten we nog meer in op online marketing: we zetten onze website, digitale nieuwsbrieven en sociale media doelgericht in voor onze campagnes en zorgen ervoor dat we online continu zichtbaar zijn. Die online aanwezigheid leidt niet tot een stijging van het aantal websitebezoekers – dat daalt dit jaar – maar wel tot een forse toename van bezoekers die onze donatiepagina weten te vinden.



**125.538 Website-bezoekers** (-34%)

**346.568 Pagina's bekeken** (-7%)



**53.955 volgers** (-1%)



**6.296 volgers** (+16%)



**5.855 volgers** (+9%)



**756 abonnees** (+20%)



*Onze nieuwe kinderambassadeurs Yunqi, Turan, Kick en Kirsty.*

## 3.2 Ambassadeurs

Wie kan het belang van ons werk beter verwoorden dan kinderen met een handicap zelf? Dat is de taak van onze kinderambassadeurs. Dit jaar nemen we afscheid van Art, Feline, Thomas en Vesper – met dank voor hun geweldige inzet! En we verkiezen vier nieuwe kinderambassadeurs:

Kick, Kirsty, Turan en Yunqi. Zij laten meteen goed van zich horen, met onder andere interviews op televisie en gesprekken met politici in de Tweede Kamer.

Naast de kinderambassadeurs speelt breakdancer Redouan Ait Chitt een belangrijke rol als ambassadeur. Hij zet zijn bekendheid

in om aandacht te vragen voor ons werk voor kinderen met een beperking. Zo geeft hij een optreden en een interview tijdens het kerstontbijt van de Postcode Loterij en timmert hij aan de weg voor ons Samen Dansen project.



*Ambassadeur Redouan Ait Chitt.*

### Famous friends

Ook andere bekende Nederlanders dragen onze missie een warm hart toe; we noemen ze onze famous friends. Sommigen hebben zelf een handicap, anderen hebben een kind of familielid met een handicap. Allemaal vinden ze het van levensbelang dat kinderen met een handicap niet buitengesloten worden, maar gewoon mee kunnen doen.



**Lucille Werner**  
Voormalig Tweede Kamerlid  
en tv-presentatrice



**Romana Vrede**  
Acteur



**Dennis Wilt**  
Weerman en presentator



**Tako Rietveld**  
Kindercorrespondent



**Kees-Jan van der Klooster**  
Paralympisch sporter



**Jetty Mathurin**  
Actrice en cabaretière



**Jaap en Aaltje van Zweden**  
Dirigent en violist |  
oprichtster St. Papageno



**Roos Prommenschenkel**  
Voormalig ambassadeur  
Onbeperkt Nederland

*Ik kwam vroeger op school ook altijd op voor kinderen die gepest werden. Ik ben al mijn hele leven bezig met rechtvaardigheid.*

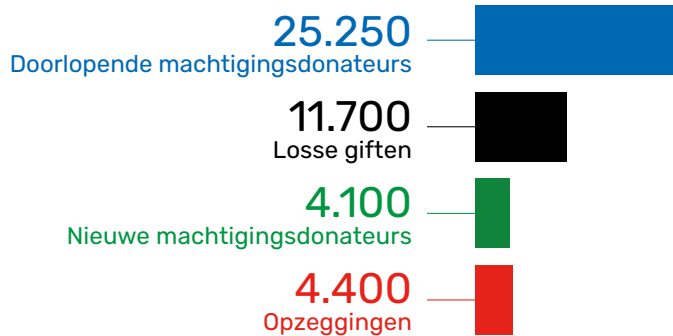
**Kirsty**  
Kinderambassadeur



### 3.3 Particuliere gevers

#### Donateurs

Bijna 36.000 particuliere donateurs steunen ons in 2025 met een gift, waaronder ruim 25.000 actieve machtigingsdonateurs. Met hun trouwe steun vormen zij de ruggengraat van ons werk voor kinderen met een handicap.



*Eén van mijn beste vrienden had een kind met een handicap. Daardoor komt het toch ineens dichterbij. Dan zie je dat er voor deze kinderen nog veel te verbeteren valt in Nederland. Door te doneren draag ik mijn steentje bij, dat hoort bij mij. Ik vind het belangrijk om op die manier iets te kunnen betekenen voor de maatschappij.*

**Marcel Ruesen**  
Donateur

Onze verbeterde online zichtbaarheid resulteert in meer online donaties: het aantal online donateurs stijgt met 64%, het gedoneerde bedrag met 44%. Naast online campagnes zetten we ook deurwerving en direct response-televisie in om in contact te komen met nieuwe donateurs.

Om gevers bij ons werk te betrekken, publiceren we in 2025 voor het eerst ons nieuwe, jaarlijkse magazine 'Buutvrij!'.

#### Nalatenschappen

Ook in 2025 ontvangen we giften uit nalatenschappen. Wij zijn de erfstaters dankbaar voor hun vertrouwen en hun wens om op te komen voor kinderen met een handicap. Regelmatig spreken we mensen die Stichting



het Gehandicapte Kind hebben opgenomen in hun testament, of die overwegen om dat te doen. De gesprekken over hun persoonlijke beweegredenen vinden we zeer waardevol.



## *“Wie zorgt er in de toekomst voor hen?”*

**Marlies is vrijwilliger bij Stichting het Gehandicapte Kind. De kwetsbaarheid van kinderen met een handicap raakt haar. Onlangs besloot ze daarom om de stichting op te nemen in haar testament.**

“Toen er vrijwilligers gezocht werden voor een Samenspeeldag, meldde ik me in een opwelling aan. Wat ik die dag beleefde, maakte diepe indruk op me: kinderen met en zonder handicap die samen speelden en plezier maakten. Alle kinderen waren gelijk. Een meisje zonder handicap dat geschminkt werd, zei tegen een meisje dat naast haar zat: ‘Hé, jij zit in een rolstoel’. Die onbevangenheid vind ik mooi. Ook de ouders zag ik genieten omdat hun kind gewoon mee kon doen en een leuke dag had.”

### **Helpen en ontzorgen**

“Ik wil deze kinderen, en daarmee hun ouders, graag helpen en ontzorgen, al is het maar voor een dag. Dat probeer ik te doen door te helpen bij Samenspeeldagen en de Mega Wandel Marathon. Daarnaast doe ik jaarlijks mee met de collecte. Het kost me een paar uurtjes en het geld dat ik ophaal draagt bij aan mooie projecten.”

“Nog niet zo lang geleden ben ik na gaan denken over mijn nalatenschap. Niemand in mijn omgeving heeft mijn financiële hulp nodig. Kinderen met een handicap zijn afhankelijk van anderen. Nu, maar ook in de toekomst als ze de volwassen leeftijd bereikt hebben. Wie zorgt er dan voor hen? Het geeft mij een goed gevoel dat mijn nalatenschap eraan bijdraagt dat zij ook mee kunnen doen in deze maatschappij.”



Het rad van fortuin van PinHigh Golftravel levert een mooie donatie op van € 4.520.

### 3.4 Acties, Mega Wandel Marathon en collecte

#### Particuliere acties

Veel mensen en organisaties initiëren zelf een actie om geld in te zamelen voor kinderen met een handicap. Running Team Valkenburg bijvoorbeeld, organiseert in 2025 een duomarathon en doneert de opbrengst van maar liefst € 7.000. PinHigh Golftravel, een reisbureau voor golfreizen, zamelt geld in met een rad van fortuin tijdens de KLM Open. Wij zijn blij met de mooie opbrengst van € 4.520. Ook bijzonder is de postume actie van onze donateur Corry Uitendaal. Zij overlijdt helaas eind 2025; in plaats van bloemen bij de uitvaart vraagt ze om een gift, wat een hartverwarmende donatie van € 445 oplevert.



Deelnemers van de Mega Wandel Marathon.

#### Mega Wandel Marathon

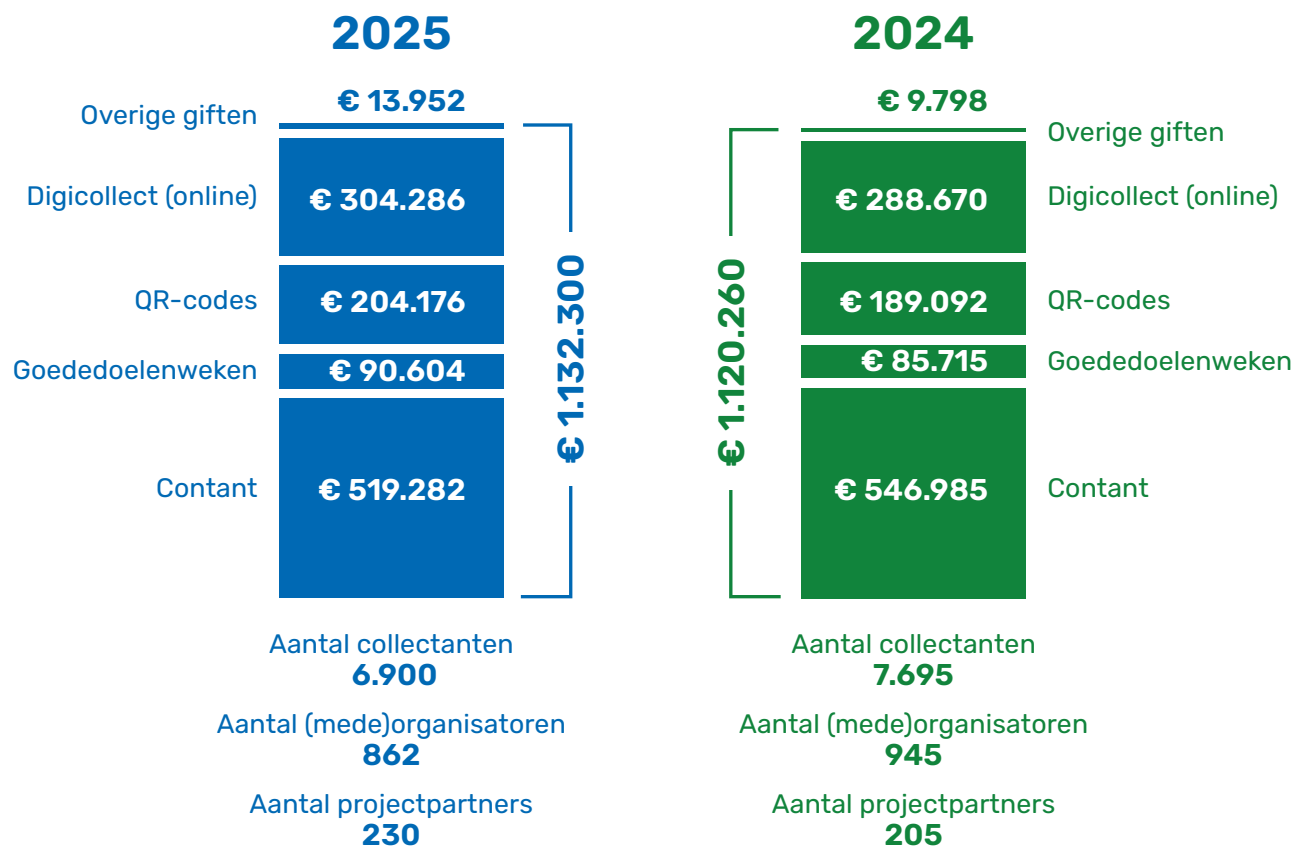
Op 17 mei lopen ruim 1.250 deelnemers uit het hele land mee tijdens de vierde editie van de Mega Wandel Marathon in Arnhem. Wandelend of rollend

met rolstoel of runningframe leggen zij afstanden af van 4 tot 42 kilometer. Zo zamelen ze geld in voor projecten voor kinderen met een handicap. Ook de opbrengst is Mega: maar liefst € 236.750!

*De Mega Wandel Marathon belichaamt waar Arnhem voor staat: een stad die niemand achterlaat. Echte inclusie is geen gunst, maar een grondrecht. Het is hartverwarmend om te zien hoeveel mensen in beweging komen voor kinderen met een beperking. Dát is de kracht van onze samenleving, en daar mogen we als Arnhem trots op zijn.*

**Ahmed Marcouch**  
Burgemeester van Arnhem





### Collecteweek

Tijdens onze jaarlijkse collecteweek gaan ongeveer 6.900 vrijwilligers voor ons op pad. Dat is iets minder dan vorig jaar: er vallen collectanten af, en het vinden van nieuwe collectanten wordt moeilijker. Desondanks is de opbrengst met € 1.132.300 wel 1% meer dan in 2024. De stijging komt onder andere door de toename van digitale giften, die vaak hoger zijn dan contante giften. En veel vrijwilligers collecteren in een groter deel van de wijk als er minder vrijwilligers zijn om de wijk te verdelen.

*Ik vind dat kinderen met een handicap deel mogen zijn van deze maatschappij, net als 'normale' kinderen. Zij kunnen nu moeilijk aansluiting vinden. Maar met de nodige begeleiding kunnen ze ook meedoen bij de sportvereniging. En kinderen met een handicap moeten ook gewoon naar een speeltuin kunnen. Als iedereen een kleine bijdrage geeft, dan maken we dat mogelijk.*

**Linda**  
Collectevrijwilliger



### 3.5 Fondsen en bedrijven

We bundelen onze krachten graag met andere impactvolle organisaties zoals stichtingen, vermogensfondsen en corporate foundations. In 2025 kunnen we dankzij de waardevolle gift van 35 fondsen diverse inclusieve projecten realiseren. Zo draagt Stichting Universitas vanuit haar eigen missie bij aan het project 'Samen sporten bij de atletiekvereniging in de buurt'. Namens Stichting Boschuyzen steunen we projecten waarbij kinderen met en zonder handicap samen activiteiten kunnen ondernemen op het gebied van cultuur en recreatie. Hendrik van der Horst Fonds steunt

de oprichting van nieuwe Samen naar School- klassen en Stichting Dioraphte draagt bij aan de 'Eerste inclusieve generatie'.

Diverse projecten waarbij sport en spel voor kinderen met én zonder beperking centraal staan, worden gesteund door onder meer Stichting SFO en UEFA Foundation for Children. En ons SamenSpeelFonds wordt mede mogelijk gemaakt door Fonds 1818 en VSBfondsen. Verder beheren we fondsen op naam: het Heuff de Zeeuw Fonds en het Van der Merwe-Slieker Fonds. De schenkers van deze fondsen hebben zelf een bestemming gekozen waaraan deze

worden besteed, passend binnen de doelstelling van Stichting het Gehandicapte Kind.

Ook bedrijven dragen bij aan ons werk. Zo steunt groenteveredelingsbedrijf Rijk Zwaan ons project dat online gaming mogelijk maakt voor kinderen met een handicap ([zie paragraaf 2.2](#)).

### 3.6 Goededoelenloterijen

We zijn blij met de gift van € 300.000 die we ontvangen van de Postcode Loterij, en de gift van € 173.000 van de VriendenLoterij. We kunnen ons werk mede doen dankzij de structurele steun van deze loterijen. Belangrijke



*Stichting het Gehandicapte Kind beschikt over de beste en breedste kennis van kinderen met een beperking. Wij waarderen de inzet van de stichting enorm. Vanuit Fonds 1818 ondersteunen we met overtuiging het SamenSpeelFonds, dat inclusieve speeltuinen in elke gemeente mogelijk maakt. Zulke plekken brengen kinderen écht samen – en dat is precies waar wij met Fonds 1818 voor staan.*

**Sanne ten Bokkel Huinink**  
Directeur Fonds 1818

projecten dit jaar zoals het SamenSpeelFonds en Samen naar School zijn bovendien mogelijk dankzij eerdere bijdragen van de Postcode Loterij, en Changing Places dankzij de VriendenLoterij. Onze dank gaat uit naar de deelnemers van beide loterijen, die deze giften mogelijk hebben gemaakt.



### 3.7 Overheidssubsidies

Het SamenSpeelNetwerk wordt mogelijk gemaakt door een subsidie van € 423.000 van het Ministerie van VWS vanuit het programma 'Onbeperkt Meedoen', die we in 2023 ontvingen voor de periode tot en met 2026. Wij leiden en organiseren de netwerkactiviteiten samen met Jantje Beton. Daarnaast wordt het SamenSpeelFonds mogelijk gemaakt door een subsidie van € 2.991.000 uit het programma 'Sport en Bewegen' van het Ministerie van VWS die we in 2023 ontvingen voor de periode tot en met 2025. Wij werken ook hierin samen met Jantje Beton. Tot slot maakt het Ministerie van VWS ook het Inclusiepact mogelijk met een subsidie van € 973.079 vanuit het programma 'Onbeperkt Meedoen'. Deze ontvingen we in 2024 voor de periode tot en met medio 2027.



*We zijn blij met de gift van € 300.000 die we ontvangen van de Postcode Loterij.*



# 4

## Organisatie en bestuur

Stichting het Gehandicapte Kind is een onafhankelijke stichting. In ons team werken medewerkers met en zonder beperking samen aan onze missie. Kinderen en andere ervaringsdeskundigen betrekken we nauw bij ons werk, en ook vrijwilligers leveren een onmisbare bijdrage.

## 4.1 Ons team

In ons team werken medewerkers met en zonder handicap samen, onder het motto 'practice what you preach': we hebben twee collega's met een handicap en drie met een chronische ziekte. In totaal zijn er 43 medewerkers in dienst (eind 2025), de personele capaciteit is dit jaar gemiddeld 33,9 fte. Het team wordt soms aangevuld met freelance krachten.

Onze medewerkers werken samen in drie teams: fondsenwerving, impact (vanaf november gaat dit team verder onder de naam programma's) en support. Daarnaast werken ze in vaste en tijdelijke multidisciplinaire projectteams. Dat doen ze met een hoge mate van zelfstandigheid en zelfsturing. Er zijn drie leidinggevenden in de organisatie: de directeur-bestuurder, de adjunct-directeur en de officemanager.

Werken doen we hybride: deels vanuit ons kantoor in Amsterdam en deels vanuit huis. De regiocoördinatoren van onze collecte werken standaard vanuit huis; zij coördineren

*Medewerkers van Stichting het Gehandicapte Kind, met mascotte Matty.*

de vrijwilligers in hun eigen regio. Voor de arbeidsvoorwaarden geldt een eigen arbeidsvoorwaardenregeling. Het ziekteverzuim in 2025 bedraagt 9,8%, dat is hoger dan in 2024, mede veroorzaakt door een aantal medewerkers met langer, niet werk-gerelateerd ziekteverzuim.

### Vrijwilligers

Ook vrijwilligers zijn van groot belang voor ons

werk. Bijna 6.900 collectanten gaan tijdens onze huis-aan-huiscollecte langs de deuren en leveren zo een belangrijke bijdrage aan onze inkomsten. De organisatie van de collecte is grotendeels in handen van 862 vrijwillige organisatoren. Verder helpen vrijwilligers bij onze evenementen en projecten, zoals de Samenspeeldagen en de Mega Wandel Marathon.



## Integriteit

Respect, openheid, betrouwbaarheid en kwaliteit zijn de basiswaarden van waaruit wij werken. Deze zijn vastgelegd in een gedragscode voor alle medewerkers. De directeur-bestuurder controleert de naleving ervan. Alle medewerkers, freelancers en vaste vrijwilligers moeten beschikken over een Verklaring Omtrent Gedrag.

We streven ernaar om eventuele ongewenste omgangsvormen bespreekbaar te houden: onderling, met de leidinggevende of met een vertrouwenspersoon. Medewerkers kunnen terecht bij een externe en twee interne vertrouwenspersonen. In 2025 is er geen beroep gedaan op de externe vertrouwenspersoon. De interne vertrouwenspersonen zijn benaderd voor informele gesprekken waar geen vervolgstappen uit voortgekomen zijn. Voor het correct afhandelen van eventuele klachten van buiten de organisatie, hanteren we een klachtenprotocol. In 2025 zijn er geen klachten ontvangen.

## 4.2 Directeur-bestuurder

Per 1 maart 2025 start Rebecca Gerritse als directeur-bestuurder. Zij volgt Henk-Willem Laan op, die per 1 december 2024 gestopt is. Tot 1 maart treden adjunct-directeur



## 75 jaar Wie jarig is, trakteert

In 2025 bestaat Stichting het Gehandicapte Kind 75 jaar. Dat vieren we geheel in lijn met onze missie: met een feest voor kinderen met en zonder handicap. Of eigenlijk: 12 feesten! Met onze Speeltuinbende organiseren we in april, mei en juni 12 Samenspeeldagen in de Efteling. We nodigen honderden kinderen met een handicap uit, die op hun beurt ieder vijf vriendjes of buurtgenootjes mogen meenemen. Zo genieten 1.200 kinderen samen van een betoverend dagje uit. Er zijn die dagen veel vriendschappen bestendigd en nieuwe contacten gelegd – en dat is precies waar we het voor doen!

Linda Landman en lid van de Raad van Toezicht André Nagelmaker op als tijdelijke bestuurders. In die periode treedt André Nagelmaker tijdelijk terug als lid van de Raad van Toezicht.

De directeur-bestuurder ontvangt vanaf aantreden per 1 maart een bruto-inkomen van € 76.560, inclusief vakantietoeslag en eindejaarsuitkering en exclusief SV-lasten werkgeversdeel en pensioenlasten werkgeversdeel. Dit inkomen valt binnen de normen van de beloningsregeling van Goede Doelen Nederland en wordt getoetst door het CBF. De hoogte en samenstelling van het inkomen worden toegelicht in de jaarrekening, [hoofdstuk 6.6.8](#). Alle declaraties van de directeur-bestuurder worden beoordeeld en geaccordeerd door een lid van de Auditcommissie.

#### 4.3 Raad van Toezicht

Bij Stichting het Gehandicapte Kind zijn toezicht en bestuur gescheiden, in lijn met de Code Goed Bestuur. Het bestuur heeft de dagelijkse leiding en is eindverantwoordelijk voor de uitvoering van het beleidsplan en de activiteiten. De Raad van Toezicht (RvT) – die bestaat uit vijf deskundigen op het gebied van bestuur, financiën, zorg en communicatie – ziet toe op het beleid van het bestuur en de algemene gang van zaken. Twee

RvT-leden vormen samen de Auditcommissie. Alle RvT-leden doen hun werk onbezoldigd.

In september 2025 nemen we afscheid van Jenneke van Dongen, wiens termijn is verlopen. Nathalie Doesberg treedt toe als nieuw lid van de RvT. Zie de bijlage voor alle namen en (neven) functies.

#### Activiteiten

De RvT en de directeur-bestuurder komen in 2025 viermaal bijeen, de Auditcommissie overlegt tweemaal. Onderwerpen zijn onder andere het jaarverslag 2024, het beleidskader 2026-2030, het jaarplan en de begroting 2026, de risicoanalyse en de zelfevaluatie. Bij iedere vergadering bespreekt de RvT de

managementrapportage van de directeur-bestuurder en een update over de programma's. Eén vergadering wordt gecombineerd met een projectbezoek aan de inclusieve Waterspeeltuin De Tanthof. Onze Auditcommissie vergadert ook tweemaal met de Auditcommissie van Jantje Beton over het gezamenlijke SamenSpeelFonds.

#### 4.4 Raad van Advies

Voor onze programma's, communicatie en fondsenwerving maken we graag gebruik van de expertise van 'kritische vrienden'. Vanaf 2025 doen we dit niet meer in de vorm van een vaste Raad van Advies. Afhankelijk van het onderwerp benaderen we voortaan experts van buiten om met ons mee te denken. We bedanken de leden van onze Raad van Advies voor hun

*Als moeder van een gehandicapte zoon weet ik hoe belangrijk het werk van Stichting het Gehandicapte Kind is. Het blijf gezicht van mijn zoon tijdens het framerunnen met zijn vriendjes is niet alleen voor hem, maar ook voor ons als ouders een geluismoment. Ik vind het mooi dat ik nu als lid van de Raad van Toezicht iets terug kan doen.*

**Nathalie Doesberg**  
Lid van de Raad van Toezicht



deskundigheid en betrokkenheid in de afgelopen jaren; we blijven hen ook in de nieuwe werkwijze graag bevragen.

#### 4.5 Kinderraad

Via onze kinderraad betrekken we kinderen met een handicap nauw bij ons werk. Deze raad bestaat uit kinderen van verschillende leeftijden en met verschillende handicaps. Met hen bespreken we belangrijke onderwerpen zoals nieuwe projecten en beleid. Ook hun ouders zijn actief bij de kinderraad betrokken.

In 2025 delen de leden van de kinderraad met ons hun inzichten en ervaringen op het gebied van spelen, sporten en leren. Ze denken mee over het Meerjarenbeleidskader 2026-2030. Ze reflecteren met ons op de resultaten van ons indexonderzoek over Samen Spelen; daarmee geven ze ons belangrijke input voor de Week van het Gehandicapte Kind, waarin dat thema centraal staat. Ook is de kinderraad aanwezig bij een werkbezoek van staatssecretaris Nicki Pouw-Verweij bij het inclusieve Speleiland Culemborg, om met de staatssecretaris in gesprek te gaan over het belang van inclusieve speeltuinen.

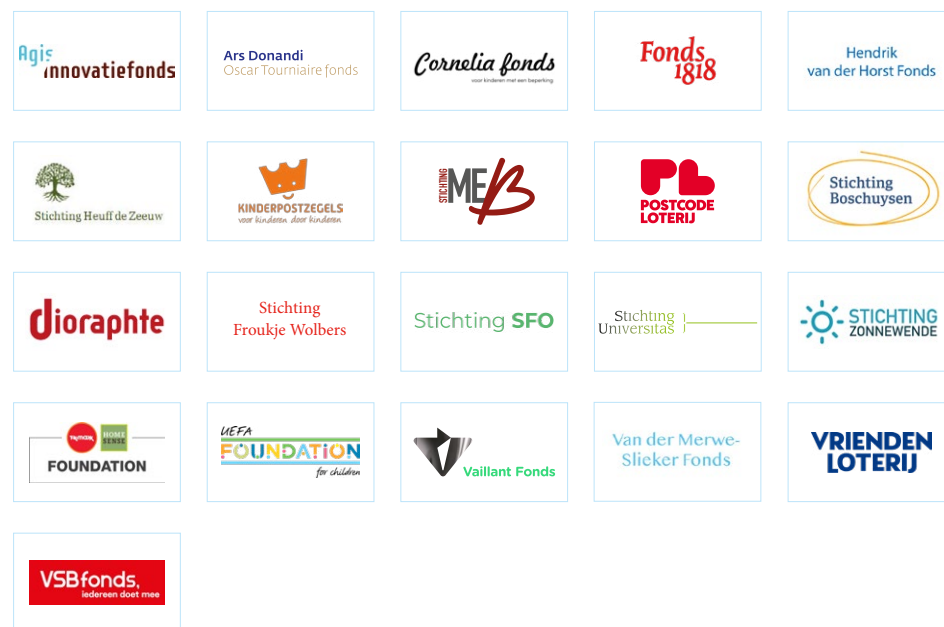


*De kinderraad denkt met ons mee over belangrijke onderwerpen zoals nieuwe projecten en beleid.*

## 4.6 Samenwerkingspartners

### Bijzondere vrienden

Veel organisaties steunen ons werk financieel of in natura. We danken de mensen achter deze organisaties, die ons zo'n warm hart toedragen.



### Projectpartners

Onze programma's realiseren we in samenwerking met honderden partners. Door partijen samen te brengen en onze kennis en middelen te bundelen, kunnen we meer betekenen voor kinderen met een handicap. Hier een greep uit die belangrijke partnerorganisaties.



#### 4.7 CBF-Erkenning, ANBI-status en lidmaatschappen

Onze CBF-Erkenning laat zien dat we voldoen aan de kwaliteitseisen op financieel, bestuurlijk en organisatorisch gebied. Zo kunnen donateurs ervan uitgaan dat Stichting het Gehandicapte Kind bijdraagt aan een betere wereld, zorgvuldig omgaat met donaties, verantwoording aflegt en zich onafhankelijk laat controleren.

De adjunct-directeur rapporteert jaarlijks aan de directeur-bestuurder of aan de normen van de erkenningsregeling wordt voldaan. Eenmaal per jaar wordt de Raad van Toezicht hiervan op de hoogte gesteld.

We zijn ook aangemerkt als Algemeen Nut Beogende Instelling (ANBI). Daarom hoeven we geen belasting te betalen over giften en nalatenschappen die we ontvangen. Ook kunnen donateurs soms belastingvoordeel krijgen bij een gift aan een ANBI.

We zijn lid van branchevereniging Goede Doelen Nederland, de Dutch Dialogue Marketing Association (DDMA) en Stichting Collecteplan.



#### 4.8 Financieel beleid en risicomanagement

##### Reserves

Dankzij onze continuïteitsreserve kunnen we ons werk ook blijven doen als inkomsten tijdelijk mochten tegenvallen. Deze reserve bedraagt momenteel éénmaal de jaarlijkse kosten voor de werkorganisatie en wordt elk jaar herberekend op basis van de actuele stand van zaken. Onze andere reserves hebben we afgelopen jaren afgebouwd door extra inzet op onze doelen. De huidige reserves zetten we in als bestemmingsreserves. De grootste daarvan is bestemd om de doelen uit het Meerjarenbeleidskader 2026-20230 te halen. Deze wordt in de komende jaren zorgvuldig ingezet.

##### Beleggingsbeleid

Het beheer van onze reserves hebben we vastgelegd in ons beleggingsstatuut, met daarin de beleggingsovertuigingen, de beleggingsdoelstelling en de risicobereidheid. De beleggingshorizon is 15 jaar. Maximaal 30 procent van de portefeuille mag worden belegd in aandelen, de rest in obligaties en liquiditeiten. In het statuut is ook opgenomen dat al onze beleggingen maatschappelijk verantwoord zijn.

We splitsen het beleggingsvermogen in twee delen:

- Impactbeleggingen zijn investeringen in projecten of organisaties die bijdragen aan onze missie. De primaire doelstelling hiervan is maatschappelijk rendement. Daarnaast verwachten we dat ze financieel rendement opleveren.
- Strategische beleggingen zijn gericht op het waarborgen van de continuïteit. We streven naar een jaarlijks financieel rendement waarmee we een deel van de kosten van de werkorganisatie kunnen financieren.

Rabobank beheert het beleggingsvermogen volgens het statuut. Handelsbanken beheert het depositovermogen volgens het statuut. Dit wordt gemonitord door de directie en de Auditcommissie van de Raad van Toezicht.

##### Risicomanagement

We zijn ons bewust van de risico's die we lopen bij onze activiteiten. Met risicomanagement bewaken, beperken en beheersen we deze risico's. De directeur-bestuurder doet dit op basis van een prospectieve risicoanalyse (zie de [bijlage](#)). Het systeem van risicomanagement blijft in 2025 ongewijzigd. De directeur-bestuurder bespreekt dit onderwerp in 2025 tweemaal met de Raad van Toezicht.



## Beleidsevaluatie en vooruitblik

Onze missie is dat kinderen met een handicap samen kunnen spelen, sporten en leren met leeftijdgenootjes. Zodat ze vanzelfsprekend samen opgroeien en vrienden maken. Om dit te bereiken, werken we vanuit de ambities en aanpak die we hebben geformuleerd in het Meerjarenbeleidskader 2021-2025. Dit jaar maken we de balans op: we zijn trots op de mooie resultaten die we in de afgelopen vijf jaar hebben behaald. Ook stellen we een nieuw meerjarenplan op voor 2026-2030.

## 5.1 Evaluatie jaardoelen 2025

Onze doelstellingen voor 2025 volgen uit het Meerjarenbeleidskader 2021-2025 (zie paragraaf 5.2). De twee belangrijkste doelen zijn samen-ervaringen voor 20.000 kinderen en € 8 miljoen aan inkomsten om dit mogelijk te maken. Het eerste doel halen we ruimschoots, het tweede bijna. Per doelstelling zien we over 2025 de volgende resultaten:

### Doel 1: Impact voor onze doelgroep

*Doelstelling:* Meer dan 5.000 kinderen met een handicap nemen deel aan onze activiteiten in de speeltuin, bij de sportclub of op school. Meer dan 20.000 kinderen met en zonder handicap hebben daardoor een unieke samen-ervaring.

*Resultaat:* Met onze projecten bereiken we in 2025 ruim 15.100 kinderen met een handicap en realiseren ongeveer 55.300 samen-ervaringen

### Doel 2: Groei inkomsten & achterban

*Doelstelling:* Minstens € 8 miljoen werven om impact te maken, waaronder structurele donaties van minimaal 27.000 donateurs.

*Resultaat:* Het aantal structurele donateurs hebben we helaas niet behaald, met een eindstand van 25.250. Inkomsten van particuliere donateurs dalen dan ook licht, net als die uit nalatenschappen. In een tijd dat de collectewerving onder druk staat, lukt het ons wel om de inkomsten uit de collecte

te laten stijgen, net als die van de Mega Wandel Marathon, acties derden, loterijen, overheden en bedrijven. In totaal werven we dit jaar € 7.889.000

### Doel 3: Vieren en vooruitkijken

*Doelstelling:* We vieren het 75-jarig jubileum in lijn met onze missie: met kinderen in de spotlight. We ontwikkelen een nieuw Meerjarenbeleidskader 2026-2030.

*Resultaat:* We vieren ons jubileum passend bij onze missie: met Samenspeeldagen in de Efteling. Daaraan koppelen we een landelijke stakeholdersbijeenkomst, de verkiezing van onze nieuwe kinderambassadeurs en een succesvolle Week van het Gehandicapte Kind met volop media-aandacht voor inclusieve speelplekken. In het nieuwe Meerjarenbeleidskader 2026-2030 formuleren we volop ambities voor de komende vijf jaar.

### Doel 4: Een geliefd merk

*Doelstelling:* Eén merk met herkenbare familie van sub-merken en labels die bijdragen aan de missie en bekendheid.

*Resultaat:* We starten de doorontwikkeling van onze corporate communicatiestrategie, waarin we merk, de sub-merken en labels evalueren. De implementatie verwachten we in 2026.

### Doel 5. Effectieve organisatie

*Doelstelling:* Een inclusief team (15% van

collega's met een beperking), werken met 'samensturende' teams en optimaal gebruik van digitale systemen.

*Resultaat:* We werken vanuit het OGSM-model plannen uit op het niveau van de organisatie, de teams en de individuele medewerkers. Door monitoring en evaluatie van (tussentijdse) resultaten kunnen we de plannen tijdig bijstellen en waar nodig aanpassen. Daarnaast is 'samensturing' het uitgangspunt voor de wijze van werken binnen de organisatie; dit wordt in 2026 herijkt. Ook starten we met het werken met maandelijkse forecasts en aanpassingen in Exact waardoor monitoring en bijsturing op basis van de cijfers nog eerder plaats kunnen vinden.

### Financiële resultaten

Wij sluiten het jaar af met een gezonde financiële positie en een weerbare continuïteitsreserve. Onze inkomsten zijn iets lager dan begroot, daar tegenover staan iets lagere uitgaven. Met onze bestemmingsreserves hebben we een goede basis om onze doelen voor de beleidsperiode 2026-2030 te halen. De financiële resultaten worden toegelicht in de [jaarrekening](#).

## 5.2 Evaluatie Meerjarenbeleidskader 2021-2025

2025 is het laatste jaar van het Meerjaren-beleidskader 2021-2025. We concluderen dat

Doelstellingen Meerjarenbeleidskader 2021-2025	Resultaat	Toelichting
1. 25.000 kinderen met handicap hebben een unieke "samen-ervaring" & -herinnering. 100.000 kinderen met en zonder handicap ervaren hoe mooi en belangrijk inclusie is.	Behaald	We bereiken deze vijf jaren in totaal ruim 44.600 kinderen met een handicap, en realiseren 216.800 samen-ervaringen. We hebben deze doelstelling dus ruim behaald.
2. We dragen unieke projecten communicatief uit; daardoor vindt een substantieel deel van Nederland (streven: 33%) inclusie van kinderen met een handicap een maatschappelijke prioriteit.	Deels behaald	Unieke projecten zijn volop uitgedragen maar aandacht blijft nodig. Het doel van 33% van de Nederlanders is moeilijk te meten. Wel tonen de grote media-aandacht, politieke aandacht en toenemende projectaanvragen dat de urgentie in de samenleving is vergoot.
3. Meer draagvlak voor ons werk: we willen groeien naar een jaarlijkse opbrengst van € 8 miljoen door te groeien in particuliere donateurs (waaronder grote gevers) en institutionele fondsenwerving.	Behaald	Inkomsten van particuliere donateurs en nalatenschappen groeien in de eerste jaren, maar dalen afgelopen jaar licht. Inkomsten uit collecte, Mega Wandel Marathon, acties derden, loterijen, overheden en bedrijven stijgen. Institutionele fondsenwerving is stabiel tot licht dalend.

we onze ambitieuze overall doelstellingen grotendeels hebben behaald. (Zie het overzicht hierboven.)

Voor onze programma's Samen Spelen, Samen Sporten, Samen Leren zien we dat we ook daar de ambitieuze doelstellingen grotendeels behalen. We concluderen dat we met onze projecten en programma's de afgelopen vijf jaar een stevige beweging in gang zetten. De zichtbaarheid van onze organisatie, het aantal projecten én impact van onze programma's nemen toe.

Tegelijkertijd concluderen we dat extra aandacht nodig blijft om inclusie in de samenleving structureel een plek te geven. De Nationale Strategie VN-Verdrag biedt aanknopingspunten om hier ook de komende vijf jaar op in te zetten.

### 5.3 Meerjarenbeleidskader 2026-2030

In 2025 formuleren we het Meerjaren-beleidskader 2026-2030, samen met de kinderen zelf en andere stakeholders. Zoals wij hebben vastgesteld in onze Theory of Change, moet alles wat wij doen uiteindelijk leiden tot:

#### - Erbij horen en ertoe doen

Kinderen met een handicap ervaren dat ze erbij horen op school, op de sportvereniging en op speelplekken en ze gaan betekenisvolle relaties aan met leeftijdgenoten.

#### - Eigen regie

Kinderen met een handicap en hun ouders kunnen hun eigen geïnformeerde keuzes maken – waar, wanneer en met wie ze naar school gaan, sporten en hun vrije tijd besteden – die passen bij hun welzijn en ontwikkeling.

#### - Attitudeverandering

Samen opgroeien is geaccepteerd als sociale norm. Mensen staan positief tegenover de deelname van kinderen met een handicap aan reguliere sportclubs, scholen en speelplekken in de buurt en ervaren daarbij minder sociale en mentale drempels.

#### Hoe willen we dit bereiken?

Dit bereiken wij met de volgende aanpak, aansluitend bij onze Theory of Change:

#### - Een dekkend landelijk aanbod

Stapsgewijs creëren we plekken in alle gemeenten van Nederland waar kinderen met en zonder beperking elkaar regelmatig kunnen ontmoeten en zo samen opgroeien.

### - Het vergroten van de zichtbaarheid

We werken met een strategische communicatie-aanpak waarmee we de bekendheid van onze organisatie vergroten, een sterke basis voor fondsenwerving neerzetten en succesvolle voorbeelden en projecten in de schijnwerpers plaatsen.

### - Versterken samenwerking met partners

Vanuit het doelgroepen- en stakeholderbeleid voor onze programma's en fondsenwerving maken we keuzes met wie we samenwerken om de verandering in gang te zetten. Daarnaast zetten we steeds meer in op meerjarige samenwerking, op basis van een gezamenlijke missie.

### - Meer mensen aan ons binden

Volgens de uitgangspunten van Great Fundraising investeren we in relaties en verbinden mensen aan onze organisatie die onze missie willen steunen: als gever, vrijwilliger of samenwerkingspartner.

[Lees het volledige Meerjarenbeleidskader 2026-2030](#)

## 5.4 Vooruitblik 2026 en verder

De wereld om ons heen verandert.

Ontwikkelingen die ons werk nu en de komende



jaren zullen beïnvloeden zijn: een sterkere polarisatie tussen groepen mensen in de samenleving, steeds meer concurrentie om aandacht tussen verschillende urgente doelen, nieuwe AI- en technologische ontwikkelingen die elkaar snel opvolgen, het veranderende geefgedrag van donateurs, een jonge generatie die anders doneert en loyaliteit van donateurs die minder vanzelfsprekend is.

Met ons Meerjarenbeleidskader 2026-2030

en de daaropvolgende fondsenwerving- en communicatiestrategie anticiperen wij op deze ontwikkelingen. Zo zorgen we ervoor dat we projecten en programma's kunnen blijven ontwikkelen die kinderen met een handicap een stem geven in onze samenleving en hen helpen om vanzelfsprekend op te groeien samen met leeftijdgenoten zonder beperking.

Zie de [bijlage](#) voor de begroting voor 2026.



# Jaarrekening

## 6.1. Balans na bestemming van het saldo van baten en lasten

### 6.1.1 Activa (x € 1.000)

	Par.	31-12-2025	31-12-2024
<b>Vaste activa</b>			
Immateriële vaste activa	6.5.1	2	13
Materiële vaste activa	6.5.2	74	76
Financiële vaste activa	6.5.3	275	283
		351	372
<b>Vlottende activa</b>			
Vorderingen en overlopende activa	6.5.4	1.446	2.138
Effecten	6.5.5	4.599	4.498
Liquide middelen	6.5.6	4.411	5.006
		10.456	11.642
<b>Totaal activa</b>		<b>10.807</b>	<b>12.014</b>

### 6.1.2 Passiva (x € 1.000)

	Par.	31-12-2025	31-12-2024
<b>Reserves en fondsen</b>			
<b>Reserves</b>			
Continuïteitsreserve	6.5.7	3.700	3.375
Bestemmingsreserves	6.5.8	1.659	2.135
Algemene reserve	6.5.9	292	458
		5.651	5.968
<b>Fondsen</b>			
Bestemmingsfondsen	6.5.9	456	408
		456	408
		6.107	6.376
<b>Kortlopende schulden</b>			
Hulp aan instellingen	6.5.10	563	1.026
Crediteuren		332	245
Belastingen en sociale lasten	6.5.11	215	169
Overlopende passiva	6.5.12	3.590	4.198
		4.700	5.638
<b>Totaal passiva</b>		<b>10.807</b>	<b>12.014</b>

## 6.2 Staat van baten en lasten

### 6.2.1 Baten (x € 1.000)

Omschrijving	Par.	Werkelijk 2025	Begroting 2025	Werkelijk 2024
Baten van particulieren	6.6.1.1	4.891	5.196	5.213
Baten van bedrijven	6.6.1.2	52	113	85
Baten van loterijorganisaties	6.6.1.3	1.280	1.457	1.060
Baten van subsidies van overheden	6.6.1.4	883	1.234	651
Baten van andere organisaties zonder winststreven	6.6.1.5	733	1.122	871
<b>Som van de geworven baten</b>		<b>7.839</b>	<b>9.122</b>	<b>7.880</b>
Baten als tegenprestatie voor de levering van producten en/of diensten		25	-	34
Overige baten				
<b>Som van de baten</b>		<b>7.864</b>	<b>9.122</b>	<b>7.914</b>

## 6.2.2 Lasten (x € 1.000)

Omschrijving	Par.	Werkelijk 2025	Begroting 2025	Werkelijk 2024
<b>Bestedingen aan doelstellingen</b>				
A. Voorlichting		1.575	1.830	1.447
B. Samen Spelen		1.466	2.105	1.215
C. Samen Sporten		532	492	682
D. Samen Leren		483	935	707
E. Samen Beleven & Opgroeien		1.618	1.281	1.487
<b>Totaal besteed aan doelstelling</b>	<b>6.6.2</b>	<b>5.674</b>	<b>6.944</b>	<b>5.538</b>
Wervingskosten	6.6.5	2.144	2.402	1.942
Kosten beheer en administratie	6.6.6	477	547	488
<b>Som van de lasten</b>		<b>8.295</b>	<b>9.893</b>	<b>7.968</b>
<b>Saldo voor financiële baten en lasten</b>		<b>-431</b>	<b>-771</b>	<b>-54</b>
Saldo financiële baten en lasten	6.6.7	162	106	351
<b>Saldo van baten en lasten</b>		<b>-269</b>	<b>-665</b>	<b>297</b>
Bestemming saldo van baten en lasten: Toevoeging (+)/ onttrekking (-) aan:				
Algemene reserve		-166	-	-14
Continuïteitsreserve		325	-	375
Bestemmingsreserves		-476	-585	37
Bestemmingsfondsen		48	-80	-101
		<b>-269</b>	<b>-665</b>	<b>297</b>

### 6.2.3 Kengetallen

Omschrijving %	Werkelijk 2025	Begroot 2025	Werkelijk 2024
Totaal doelbesteding/totaal baten	72,0%	76,1%	70,0%
Wervingskosten/geworven baten	27,0%	26,3%	24,5%
Totaal doelbesteding/totaal lasten	68,4%	70,2%	69,6%
Kosten beheer & administratie/totaal lasten	5,7%	5,5%	6,1%
Wervingskosten/totaal lasten	25,8%	24,3%	24,3%

## 6.3 Kasstroomoverzicht

(x € 1.000)	2025	2024
<b>Kasstroom uit operationele activiteiten</b>		
<b>Saldo van baten en lasten</b>	-269	297
<b>Aanpassingen voor:</b>		
- Afschrijving immateriële vaste activa	11	11
- Afschrijving materiële vaste activa	41	38
- Afwaardering financiële vaste activa	0	0
- Mutaties werkkapitaal:		
• Vorderingen en overlopende activa	692	-376
• Effecten	-101	-324
• Kortlopende schulden	-939	2.016
	-296	1.365
<b>Kasstroom uit investeringsactiviteiten</b>		
<b>Netto-investering in:</b>		
- Immateriële vaste activa	0	0
- Materiële vaste activa	30	13
- Financiële vaste activa	0	22
	-30	-35
<b>Mutatie liquide middelen</b>	<b>-595</b>	<b>1.627</b>
De mutatie is als volgt samengesteld:		
Stand per 1 januari	5.006	3.379
Stand per 31 december	4.411	5.006
<b>Mutatie liquide middelen</b>	<b>-595</b>	<b>1.627</b>

## 6.4 Grondslagen voor de verslaggeving

### 6.4.1 Algemeen

#### Activiteiten

De activiteiten van Nederlandse Stichting voor het Gehandicapte Kind (Stichting het Gehandicapte Kind), statutair en feitelijk gevestigd te Amsterdam, bestaan voornamelijk uit het werven van fondsen teneinde activiteiten te financieren om de doelstellingen van de organisatie te realiseren.

Volgens artikel 2 van de statuten heeft de stichting ten doel:

- Het stimuleren en financieel ondersteunen van initiatieven die de participatie en/of integratie in de samenleving beogen van personen met een handicap tot de leeftijd van dertig (30) jaar in Nederland;
- Het bewust maken van het Nederlandse publiek van de mogelijkheden tot participatie en integratie van bovenstaande personen door middel van informatie en voorlichting; en
- Het verrichten van alle verdere handelingen die met vorenstaande in ruimste zin verband houden of daartoe bevorderlijk kunnen zijn.

### **Verbonden partijen**

Er zijn geen verbonden partijen, anders dan de vermelde participatie.

### **6.4.2 Algemene grondslagen voor de opstelling van de jaarrekening**

De jaarrekening is opgesteld in overeenstemming met Richtlijn 650 Verslaggeving voor Fondsenwervende organisaties. Deze Richtlijn is opgesteld door de Raad voor de Jaarverslaggeving.

De waardering van activa en passiva en de bepaling van het saldo van baten en lasten vinden plaats op basis van historische kosten. Tenzij bij de desbetreffende grondslag voor de specifieke balanspost anders wordt vermeld, worden de activa en passiva gewaardeerd volgens het kostprijsmodel.

Baten en lasten worden toegerekend aan het jaar waarop ze betrekking hebben. Baten worden slechts opgenomen voor zover zij op balansdatum zijn gerealiseerd. Verplichtingen en mogelijke lasten die hun oorsprong vinden voor het einde van het verslagjaar, worden in acht genomen als zij vóór het opmaken van de jaarrekening bekend zijn geworden.

### **Continuïteit van de activiteiten**

Deze jaarrekening is opgesteld uitgaande van de continuïteitsveronderstelling.

### **Financiële instrumenten**

Financiële instrumenten omvatten vorderingen onder vlottende activa, liquide middelen, langlopende schulden en kortlopende schulden. Alle financiële instrumenten worden bij de eerste opname verwerkt tegen reële waarde, inclusief direct toerekenbare transactiekosten. Na de eerste opname worden financiële instrumenten gewaardeerd tegen geamortiseerde kostprijs. De stichting kent geen afgeleide financiële instrumenten.

### **Valuta**

De jaarrekening is opgesteld in euro's, de functionele valuta van de stichting.

### **Schattingen bij de toepassing van de grondslagen van waardering en bepaling van het saldo van baten en lasten**

De opstelling van de jaarrekening vereist dat het bestuur oordelen vormt en schattingen en veronderstellingen maakt die van invloed zijn op de toepassing van grondslagen en de gerapporteerde waarde van activa en verplichtingen, en van baten en lasten. De daadwerkelijke uitkomsten kunnen afwijken van deze schattingen. De schattingen en onderliggende veronderstellingen worden voortdurend beoordeeld. Herzieningen van schattingen worden opgenomen in de periode waarin de schatting wordt herzien

en in toekomstige perioden waarvoor de herziening gevolgen heeft. Er zijn geen waarderinggrondslagen die kritisch zijn ten aanzien van schattingen en veronderstellingen voor het weergeven van de financiële positie.

### **Schattingwijzigingen**

In het boekjaar 2025 hebben zich geen schattingwijzigingen voorgedaan.

### **Vergelijking met voorgaand jaar**

De gehanteerde grondslagen van waardering en van de bepaling van het saldo van baten en lasten zijn ongewijzigd ten opzichte van het voorgaand jaar.

### **Kasstroomoverzicht**

Het kasstroomoverzicht is op basis van de indirecte methode opgesteld.

### **6.4.3 Grondslagen voor de waardering van activa en passiva**

#### **Immateriële vaste activa**

De immateriële vaste activa worden gewaardeerd op het bedrag van de bestede kosten, verminderd met de cumulatieve afschrijvingen en indien van toepassing met bijzondere waardeverminderingen. De jaarlijkse afschrijvingen bedragen een vast percentage van de bestede kosten, zoals nader in de toelichting op de balans is gespecificeerd.

### **Materiële vaste activa**

De materiële vaste activa worden gewaardeerd op verkrijgingsprijs, verminderd met de cumulatieve afschrijvingen en indien van toepassing met bijzondere waardeverminderingen. De afschrijvingen worden gebaseerd op de verwachte toekomstige gebruiksduur en worden berekend op basis van een vast percentage van de verkrijgingsprijs, rekening houdend met een eventuele residuwaarde. Er wordt afgeschreven vanaf het moment van ingebruikneming.

### **Financiële vaste activa**

Participaties waarin geen significante invloed wordt uitgeoefend, worden gewaardeerd op historische kostprijs. Bedragen uit hoofde van resultaatuitkeringen worden gedurende het betreffende jaar als resultaat verantwoord. In geval van een permanente waardevermindering zal afwaardering van de participatie worden verantwoord, waarbij de afwaardering ten laste van de staat van baten en lasten wordt gebracht.

Leningen worden bij eerste verwerking opgenomen tegen de reële waarde en vervolgens gewaardeerd tegen de geamortiseerde kostprijs, die gelijk is aan de nominale waarde, onder aftrek van noodzakelijk geachte voorzieningen.

### **Vorderingen en overlopende activa**

De vorderingen worden bij eerste verwerking opgenomen tegen de reële waarde en vervolgens gewaardeerd tegen de geamortiseerde kostprijs. De reële waarde en geamortiseerde kostprijs benaderen de nominale waarde. Noodzakelijk geachte voorzieningen voor mogelijke verliezen als gevolg van oninbaarheid worden in mindering gebracht. Deze voorzieningen worden bepaald op basis van individuele beoordeling van de vorderingen.

De te ontvangen bedragen uit hoofde van nog af te wikkelen nalatenschappen worden in beginsel verantwoord tegen 80% van de te verwachten nalatenschap (rekening houdend met eventuele rechten van vruchtgebruik), dit in verband met de onzekerheid in de afwikkeling, tenzij een individuele nalatenschap een afwijkend percentage vereist als gevolg van verkregen (on) zekerheden in de realisatie van de betreffende nalatenschap. De waardering vindt plaats op basis van de in het verslagjaar ontvangen informatie.

### **Effecten**

De ter beurze genoteerde aandelen en obligaties behoren tot een handelsportefeuille en worden gewaardeerd op de beurswaarde per

balansdatum, waarbij zowel ongerealiseerde als gerealiseerde waardeveranderingen direct in de staat van baten en lasten worden verantwoord.

### **Liquide middelen**

De liquide middelen worden gewaardeerd tegen nominale waarde. Indien middelen niet ter vrije beschikking staan, dan wordt hiermee bij de waardering rekening gehouden.

### **Reserves en fondsen**

De reserves van de stichting zijn ingedeeld in drie categorieën.

#### Continuïteitsreserve

De continuïteitsreserve is het gedeelte van het eigen vermogen waarover zonder belemmering door wettelijke of statutaire bepalingen kan worden beschikt voor het doel waarvoor de stichting is opgericht. Deze reserve wordt aangehouden om de continuïteit van de stichting op langere termijn te waarborgen.

#### Bestemmingsreserves

Aan deze reserves is door het bestuur van de stichting onder goedkeuring van de Raad van Toezicht een bestedingsmogelijkheid gegeven. Deze ligt in het verlengde van de doelstelling van de stichting.

### Algemene reserve

Aan deze reserve worden de resterende exploitatiesaldi na dotatie of onttrekking aan de bestemmings- en continuïteitsreserve toegevoegd dan wel onttrokken.

### **Bestemmingsfondsen**

Bestemmingsfondsen zijn een afgezonderd deel van het eigen vermogen waaraan derden een beperkte bestedingsmogelijkheid hebben gegeven. Het bedrag en de doelstelling van de reserves worden in de toelichting op de balans vermeld.

### **Kortlopende schulden**

Opgenomen schulden worden bij eerste verwerking opgenomen tegen de reële waarde en vervolgens gewaardeerd tegen de geamortiseerde kostprijs.

De post 'Hulp aan instellingen' bevat verplichtingen uit hoofde van projecten. Nieuwe toezeggingen aan projecten worden toegevoegd, terwijl de uitkeringen en eventuele vrijvallen het saldo verminderen.

## **6.4.4 Grondslagen voor bepaling van het saldo van baten en lasten**

### **Algemeen**

Het saldo van baten en lasten wordt bepaald als

het verschil tussen het totaal der baten en het totaal der lasten. De baten en lasten worden bepaald met inachtneming van de hiervoor vermelde grondslagen voor waardering en toegerekend aan het verslagjaar waarop zij betrekking hebben. Voorzienbare verplichtingen en mogelijke verliezen die hun oorsprong vinden voor het einde van het boekjaar worden meegenomen als zij voor het opmaken van de jaarrekening bekend zijn geworden.

### **Baten uit nalatenschappen**

De onder de 'Baten van particulieren' opgenomen baten uit nalatenschappen worden gedurende het verslagjaar verantwoord voor zover de omvang betrouwbaar kan worden vastgesteld op basis van de in het verslagjaar ontvangen informatie, met inachtneming van hetgeen is vermeld onder de waarderingsgrondslag voor Vorderingen en overlopende activa.

### **Wervingskosten**

Hieronder vallen alle kosten die direct te maken hebben met de activiteiten behorend bij het werven van fondsen. Te denken valt bijvoorbeeld aan het verzenden van mailingen aan donateurs of bedrijven en het organiseren van de collecte. De toedeling van de kosten aan de doelstelling of fondsenwerving is gebaseerd

op de geschatte tijdsbesteding hieraan van de medewerkers.

### **Bestedingen aan de doelstelling**

Onder bestedingen aan de doelstelling worden onder andere verantwoord de uitkeringen en bijdragen die in het boekjaar zijn toegekend in het kader van 'Hulp aan instellingen'.

Toekenningen tot maximaal over drie jaren komen geheel ten laste van het boekjaar waarin het toekenningbesluit genomen is, ongeacht in welk boekjaar de toekenning wordt uitgekeerd.

Vrijvallende gelden in het kader van 'hulp aan instellingen' worden in het boekjaar waarin zij vrijvallen in mindering gebracht op de toekenningen.

### **Pensioenregelingen personeel**

De voor het personeel geldende pensioenregelingen worden gefinancierd door afdrachten aan de pensioenuitvoerder. De verschuldigde premie wordt als last in de staat van baten en lasten verantwoord. De stichting heeft geen verplichting tot het voldoen van aanvullende bijdragen in het geval van een tekort bij het fonds, anders dan het voldoen van hogere toekomstige premies.

## 6.5 Toelichting op de balans

### 6.5.1 Immateriële vaste activa

De immateriële vaste activa bestaan uit de kosten die verband houden met de aangeschafte software. Deze kosten worden afgeschreven in 3 jaar.

Het verloop gedurende het jaar en de geaccumuleerde aanschaffingswaarde en afschrijvingen per 31 december van de immateriële vaste activa zijn:

(x € 1.000)	Boekwaarde 01-01-2025	Investerings	Afschrijvingen	Boekwaarde 31-12-2025
Immateriële vaste activa	13	-	11	2
<b>Totaal immateriële vaste activa</b>	<b>13</b>	<b>-</b>	<b>11</b>	<b>2</b>

(x € 1.000)	Immateriële vaste activa	Totaal
Aanschaffingswaarde	213	213
Cumulatieve afschrijvingen	211	211
<b>Boekwaarde 31-12-25</b>	<b>2</b>	<b>2</b>

### 6.5.2 Materiële vaste activa

#### Inventaris

Investerings in gehuurde activa worden afgeschreven in 12 jaar. De inventaris bestaat uit inrichting kantoor. Deze wordt afgeschreven in 3 tot 5 jaar, afhankelijk van de levensduur. De post automatisering bestaat uit computers en wordt afgeschreven in 3 jaar.

Alle activa worden aangehouden in het kader van de bedrijfsvoering. Het verloop gedurende het jaar en de geaccumuleerde aanschaffingswaarde en afschrijvingen per 31 december van de materiële vaste activa zijn:

(X € 1.000)	Boekwaarde 1-1-2025	Investerings	Afschrijvingen	Boekwaarde 31-12-2025
Investerings in gehuurde activa	49	-	24	25
Inventaris	12	-	4	8
Automatisering	15	39	13	41
<b>Totaal materiële vaste activa</b>	<b>76</b>	<b>39</b>	<b>41</b>	<b>74</b>

(x € 1.000)	Investerings in gehuurde activa	Inventaris	Automatisering	Totaal
Historische kostprijs	289	160	60	509
Cumulatieve afschrijvingen	264	153	18	435
<b>Boekwaarde 31-12-25</b>	<b>25</b>	<b>7</b>	<b>42</b>	<b>74</b>

### 6.5.3 Financiële vaste activa

De financiële vaste activa bestonden ultimo boekjaar uit:

(x € 1.000)	31-12-25	31-12-24
Participaties	275	283
<b>Totaal</b>	<b>275</b>	<b>283</b>

#### Participaties

In 2019 is coöperatie INZET I U.A. opgericht. Hierin wordt een participatie van 8,9% aangehouden.

In 2025 heeft geen bijstorting op de eerdere investeringen plaatsgevonden. Per 31 december 2025 is in totaal € 425.000 gestort.

(x € 1.000)	2025	2024
Stand per 1 januari	283	261
Storting in overeenstemming met overeenkomst	-	75
Waarde mutatie INZET	8	-53
<b>Stand per 31 december</b>	<b>275</b>	<b>283</b>

Voor een nadere uiteenzetting wordt verwezen naar paragraaf 6.5.8 en paragraaf 6.5.13, waarin respectievelijk de bestemmingsreserve en de niet uit de balans blijkende verplichting wordt toegelicht.

#### 6.5.4 Vorderingen en overlopende activa

(x € 1.000)	31-12-2025	31-12-2024
Kortlopend deel leningen	-	
<b>Vooruitbetaald</b>		
Diverse kosten 2022 (2021)	102	64
<b>Te ontvangen</b>		
Nalatenschappen	815	1.149
Legaten	40	67
Bijdragen loterijen	335	340
Collecte	19	16
Rente	36	36
Vorderingen op co-financiers	17	389
Waarborgsommen	21	21
Overige vorderingen	61	56
	1.344	2.074
<b>Totaal vorderingen</b>	<b>1.446</b>	<b>2.138</b>

Op de vorderingen is geen voorziening voor mogelijke oninbaarheid in mindering gebracht omdat deze niet noodzakelijk wordt geacht.

### 6.5.5 Effecten

De marktwaarde van de effectenportefeuille was ultimo boekjaar:

(x € 1.000)	31-12-25	31-12-24
Obligaties	3.224	3.239
Aandelen	1.299	1.239
Liquide middelen	76	20
<b>Totaal</b>	<b>4.599</b>	<b>4.498</b>

De liquide middelen worden gebruikt als belegging door de vermogensbeheerder en als cash voor de aankoop van nieuwe beleggingen. Deze middelen maken daarom onderdeel uit van de effectenportefeuille.

Het verloop van de effectenportefeuille was als volgt:

(x € 1.000)	Boekwaarde 1-1-25	Aan- en verkoop minus kosten	Rente/ dividend opbrengsten	Koersresultaat	Boekwaarde 31-12-25
Obligaties	3.239	-34	-	19	3.224
Aandelen	1.239	4	-	56	1.299
Liquide middelen	20	30	26	-	76
<b>Totaal</b>	<b>4.498</b>	<b>-</b>	<b>26</b>	<b>75</b>	<b>4.599</b>

Het gerealiseerde en ongerealiseerde koersresultaat is ten gunste van de financiële baten en lasten gebracht.

## Specificatie risicoprofiel obligaties

Van de uitstaande obligaties per 31 december 2025 is het risicoprofiel als volgt:

Ratingklasse	Relatief 2025	Relatief 2024
AAA	17,8%	17,8%
AA	11,9%	28,3%
A	40,2%	23,2%
BBB	28,6%	29,3%
High Yield	1,4%	1,4%
<b>Totaal obligaties</b>	<b>100,00%</b>	<b>100,00%</b>

## 6.5.6 Liquide middelen

(x € 1.000)	31-12-25	31-12-24
<b>Niet vrij opeisbaar</b>		
Triodos	-	432
<b>Vrij opeisbaar</b>		
Rabobank	1.387	4.559
Handelsbanken	3.012	-
ABN AMRO MeesPierson	1	10
ING	11	5
	4.411	4.574
<b>Totaal liquide middelen</b>	<b>4.411</b>	<b>5.006</b>

De saldi bij de banken staan zoveel als mogelijk op rentedragende rekeningen en zijn direct opeisbaar.

De rekening bij Triodos is opgeheven, nadat Triodos het saldo van deze rekening had teruggestort. Hiermee kunnen we weer vrij beschikken over deze liquiditeiten.

### 6.5.7 Continuïteitsreserve

(x € 1.000)	2025	2024
Stand per 1 januari	3.375	3.000
Af: Toevoeging volgens bestemming van saldo van baten en lasten	325	375
<b>Stand per 31 december</b>	<b>3.700</b>	<b>3.375</b>

### 6.5.8 Bestemmingsreserves

(x € 1.000)	31-12-25	31-12-24
Activa bedrijfsvoering	76	89
Impact investeren	350	358
Draagvlak vergroten	168	373
Jubileum 2025	-	100
Samen Dansen 2024-2025	77	105
Samen naar School 2024-2027	316	410
Beleidsplan 2026-2030	672	700
<b>Totaal</b>	<b>1.659</b>	<b>2.135</b>

#### Activa bedrijfsvoering

(x € 1.000)	2025	2024
Stand per 1 januari	89	125
Af: onttrekking conform bestemming van saldo van baten en lasten	-13	-36
<b>Stand per 31 december</b>	<b>76</b>	<b>89</b>

De continuïteitsreserve is gevormd om de continuïteit van de organisatie te waarborgen ingeval van (tijdelijke) sterk tegenvallende opbrengsten. Op basis van het meerjarenbeleidskader is de hoogte van de continuïteitsreserve vastgesteld op minimaal 0,5 en maximaal éénmaal de jaarlijkse kosten van de werkorganisatie. Op basis van de realisatie 2025 volgt hieruit per 31 december 2025 een continuïteitsreserve van maximaal € 3.700.000.

Het financieel beleid voor reserves is de afgelopen jaren erop gericht om een deel van ons vermogen op een verantwoorde wijze af te bouwen, met uitzondering van de reserves gericht op risicoreservering en de continuïteit. Dit is conform het toetsingskader van het Centraal Bureau Fondsenwerving (CBF) en de richtlijnen van Goede Doelen Nederland.

Voor de aanschaf van immateriële en materiële vaste activa is in het verleden de reserve 'Activa bedrijfsvoering' gevormd.

### Impact investeren

(x € 1.000)	2025	2024
Stand per 1 januari	358	411
Waardemutatie INZET	-8	-53
<b>Stand per 31 december</b>	<b>350</b>	<b>358</b>

Conform het meerjarenbeleidskader 2021-2025 is een bestemmingsreserve gevormd voor 'Impact investeren'. Stichting het Gehandicapte Kind werkt samen met andere goede doelen en vermogensfondsen aan INZET investeringsfonds dat zich richt op sociale innovatie en zorginnovatie. De bedoeling is om te investeren in (technologische) innovaties die impact hebben op het leven van kinderen en jongeren met een beperking en hun zelfstandigheid, gezondheid en meedoen in de samenleving bevorderen. Op de geïnvesteerde middelen wordt naast een sociaal rendement ook financieel rendement behaald. Deze bestemmingsreserve wordt aangehouden om het risico, dat met deze investering verband houdt, volledig af te dekken.

### Draagvlak vergroten

(x € 1.000)	2025	2024
Stand per 1 januari	373	735
Af: Onttrekking conform bestemming van het saldo van baten en lasten	- 205	- 362
<b>Stand per 31 december</b>	<b>168</b>	<b>373</b>

Vanuit het meerjarenbeleidskader 2021-2025 is een bestemmingsreserve gevormd voor het vergroten van het draagvlak. In de beleidsperiode willen we de samenleving informeren, inspireren, enthousiasmeren en in beweging brengen voor onze missie. Het betrekken van een groeiende groep betrokken gevers bij onze missie is cruciaal in het dichterbij brengen van een inclusieve samenleving waarin alle kinderen en jongeren met een handicap voluit meedoen.

### **Jubileum 2025**

(x € 1.000)	2025	2024
Stand per 1 januari	100	100
Af: Onttrekking conform bestemming van het saldo van baten en lasten	-100	-
<b>Stand per 31 december</b>	<b>-</b>	<b>100</b>

### **Samen Dansen 2024-2025**

(x € 1.000)	2025	2024
Stand per 1 januari	105	200
Af: Onttrekking conform bestemming van het saldo van baten en lasten	-28	-95
<b>Stand per 31 december</b>	<b>77</b>	<b>105</b>

### **Samen naar School 2024-2027**

(x € 1.000)	2025	2024
Stand per 1 januari	410	500
Af: Onttrekking conform bestemming van het saldo van baten en lasten	-94	-90
<b>Stand per 31 december</b>	<b>316</b>	<b>410</b>

### **Beleidsplan 2026-2030**

(x € 1.000)	2025	2024
Stand per 1 januari	700	-
Af/bij: Onttrekking/toevoeging conform bestemming van het saldo van baten en lasten	-28	700
<b>Stand per 31 december</b>	<b>672</b>	<b>700</b>

### 6.5.9 Algemene reserve

Uit de bestemming van het saldo van baten en lasten over 2025 is een bedrag van € 700.000 toegevoegd. Omdat in 2025 een nieuw meerjarig beleidskader (2026-2030) is vastgesteld, is besloten deze toevoeging integraal in stand te houden en een eventuele afbouw beschikbaar te houden voor dat nieuwe beleidskader.

Bestemmingsfondsen betreffen fondsen met een door derden bepaalde bestemming. Deze fondsen op naam zijn daarom niet geheel vrij besteedbaar.

Het verloop van de bestemmingsfondsen was als volgt:

Een specificatie van de bestemmingsfondsen, met zowel het verloop van het vermogen als de vrij besteedbare middelen is als volgt:

#### Algemene reserve

(x € 1.000)	2025	2024
Stand per 1 januari	458	472
Af: Onttrekking conform bestemming van het saldo van baten en lasten	-166	-14
<b>Stand per 31 december</b>	<b>292</b>	<b>458</b>

#### Bestemmingsfondsen

(x € 1.000)	2025	2024
Stand per 1 januari	408	509
Af: Onttrekkingen i.v.m. doelbesteding	-54	-101
Bij: Toevoeging conform bestemming van het saldo van baten en lasten	102	-
<b>Stand per 31 december</b>	<b>456</b>	<b>408</b>

(x € 1.000)	Vermogen 1-1-25	Toevoegingen	Onttrekkingen	Vermogen 31-12-25	Vrij Besteedbaar
Heuff De Zeeuw Fonds	408	-	-54	354	50
Overige fondsen	-	102	-	102	102
<b>Totaal Bestemmingsfondsen</b>	<b>408</b>	<b>102</b>	<b>-54</b>	<b>456</b>	<b>152</b>

Overige fondsen betreffen financiers op specifieke projecten die in 2025 nog niet geheel besteed zijn.

### 6.5.10 Hulp aan instellingen

(x € 1.000)	2025		2024	
Per 1 januari	1.026		897	
Bij: nieuwe toezeggingen	2.600		2.845	
Totaal toegezegd		3.626		3.742
Af: uitgekeerd	2.979		2.490	
Af: vrijval	84		226	
		-3.063		-2.716
<b>Kortlopend deel per 31 december</b>		<b>563</b>		<b>1.026</b>

### 6.5.11 Belastingen en sociale lasten

(x € 1.000)	31-12-2025	31-12-2024
Loonbelasting en sociale lasten	159	127
Premies pensioen	35	30
Omzetbelasting	21	12
<b>Totaal belastingen en sociale lasten</b>	<b>215</b>	<b>169</b>

## 6.5.12 Overlopende passiva

(x € 1.000)	31-12-2025	31-12-2024
Vooruit ontvangen baten co-financiers	119	249
Vooruit ontvangen baten loterijen	2.247	2.849
Te betalen-/vooruit ontvangen bedragen	403	431
Vooruit ontvangen subsidies	662	544
Te betalen vakantiegeld/vakantiedagen	160	122
Overige te betalen bedragen	-1	3
<b>Totaal overlopende passiva</b>	<b>3.590</b>	<b>4.198</b>

De post 'Vooruit ontvangen baten loterijen' betreft een tweetal programma's. Dit bedrag zal in de jaren 2026 tot en met 2027 worden besteed.

(x € 1.000)	Stand 1-1-25	Ontvangen bijdragen	Bestedingen	Stand 31-12-25
VriendenLoterij Changing Places	1.812	-	401	1.410
Postcode Loterij Samen naar School	1.037	-	200	837
<b>Totaal</b>	<b>2.849</b>	<b>-</b>	<b>601</b>	<b>2.247</b>

### 6.5.13 Niet uit de balans blijvende verplichtingen

#### 6.5.13.1 Verplichtingen tot het subsidiëren van tekorten van derden of anderszins opkomen voor verplichtingen van derden

##### **Triodos NSGK Borgstellingsfonds**

Met Triodos Bank was in 2011 het Triodos NSGK Borgstellingsfonds opgericht. Via dit fonds kon een lening aangevraagd worden bij Triodos Bank. Stichting het Gehandicapte Kind stelde zich garant voor een deel van de lening.

Eind 2020 is in gezamenlijk overleg besloten tot beëindiging van de samenwerking. Dit had tot gevolg dat sinds dat moment geen nieuwe borgstellingen meer zijn verstrekt en de jaarlijkse vrijval van borgstellingen als gevolg van einde looptijd overeenkomen met de verlaging van het borgstellingsvermogen. Op 1 juli 2025 zijn alle borgstellingen vervallen en de geblokkeerde liquiditeiten toegevoegd aan de vrij beschikbare liquide middelen.

#### 6.5.13.2 Huurverplichting kantoorruimte Wibautstraat

Stichting het Gehandicapte Kind heeft een overeenkomst afgesloten met Lieven de Stad

B.V. inzake de huur van kantoorruimte aan de Wibautstraat te Amsterdam. De huidige overeenkomst heeft een looptijd tot 31 maart 2026 en is inmiddels verlengd met een periode van vijf jaar tot 31 maart 2030. De verplichting voor 2026 bedraagt € 122.014.

De verplichting voor de periode 1 januari 2027 tot en met 31 maart 2030 bedraagt € 505.696 (dit bedrag is exclusief indexeringen).

#### 6.5.13.3 Coöperatie INZET I U.A.

Stichting het Gehandicapte Kind is een investeringsverplichting in de participatie INZET I U.A. aangegaan voor een bedrag van € 500.000. Het totaal geïnvesteerde bedrag tot en met boekjaar 2025 bedraagt € 425.000, waarmee de resterende investeringsverplichting € 75.000 bedraagt.

Deze participatie is per 31 december 2025 gewaardeerd op de (lagere) marktwaarde ad € 275.000. Hierdoor is in tot en met 2025 een bedrag van in totaal € 150.000 afgeboekt. De marktwaarde is bepaald op basis van het gestorte kapitaal, minus de toegerekende verliezen over de afgesloten boekjaren inclusief de waardeveranderingen in de investeringen, plus de winstuitdelingen.

Omdat het hier een investeringsfonds betreft, worden baten in het fonds alleen gerealiseerd op het moment dat dividenden worden uitgekeerd en investeringen met winst worden verkocht. De kosten van beheer en administratie en tussentijdse afwaarderingen worden direct opgenomen. Als gevolg hiervan laat het fonds initieel een negatieve waardeontwikkeling zien.

## 6.6 Toelichting op de staat van baten en lasten

### 6.6.1 Baten

#### 6.6.1.1 Baten van particulieren

(x € 1.000)	Werkelijk 2025	Begroting 2025	Werkelijk 2024
Collecte	1.132	1.125	1.120
Nalatenschappen	663	1.000	1.043
Donaties en giften	2.824	2.766	2.832
Mega Wandel Marathon	272	305	218
<b>Totaal</b>	<b>4.891</b>	<b>5.196</b>	<b>5.213</b>

De totale baten van particulieren nemen af ten opzichte van 2024 door lagere inkomsten uit nalatenschappen.

#### 6.6.1.2 Baten van bedrijven

(x € 1.000)	Werkelijk 2025	Begroting 2025	Werkelijk 2024
Bijdragen in geld	21	93	41
Bestemmingsgiften	29	-	43
Mega Wandel Marathon	2	20	1
<b>Totaal</b>	<b>52</b>	<b>113</b>	<b>85</b>

De baten van bedrijven hebben betrekking op donaties en giften in geld en in natura en zijn in totaal met € 33.000 afgenomen ten opzichte van 2024.

### 6.6.1.3 Baten van loterijorganisaties

(x € 1.000)	Werkelijk 2025	Begroting 2025	Werkelijk 2024
VriendenLoterij opbrengst geormerkte loten	173	150	200
VriendenLoterij Speeltuinbende	-	-	89
VriendenLoterij Changing Places	401	462	168
Postcode Loterij ongeormerkte bijdrage	300	500	300
Postcode Loterij SamenSpeelFonds	206	145	140
Postcode Loterij Samen naar School	200	200	163
<b>Totaal</b>	<b>1.280</b>	<b>1.457</b>	<b>1.060</b>

De baten van loterijorganisaties namen toe door hogere bestedingen voor de programma's Changing Places en SamenSpeelFonds.

### 6.6.1.4 Baten van subsidies van overheden

De baten van subsidies van overheden betreffen ontvangen toezeggingen van het ministerie van VWS en hebben betrekking op de volgende projecten:

(x € 1.000)	Werkelijk 2025	Begroting 2025	Werkelijk 2024
SamenSpeelNetwerk	457	550	415
SamenSpeelFonds	182	400	187
Eerste Inclusieve Generatie	244	284	49
<b>Totaal</b>	<b>883</b>	<b>1.234</b>	<b>651</b>

De subsidies van overheden komen hoger uit dan over 2024 door meer bestedingen voor het programma Eerste inclusieve generatie.

### 6.6.1.5 Baten van andere organisaties zonder winststreven

(x € 1.000)	Werkelijk 2025	Begroting 2025	Werkelijk 2024
Bestemmingsgiften	655	772	833
Overige giften	78	350	38
<b>Totaal</b>	<b>733</b>	<b>1.122</b>	<b>871</b>

De baten van andere organisaties zonder winstoogmerk bestaan voor het grootste deel uit giften waarvan de bestemming al vastligt en voor een deel uit overige giften. De baten komen onder de begroting uit door een onderrealisatie op de overige giften.

### 6.6.2 Bestedingen aan doelstellingen

In 2025 is een totaalbedrag aan bestedingen aan de programma's en projecten (inclusief kosten) verantwoord van € 5.699.000. Daarmee vertonen de doelbestedingen een lichte stijging ten opzichte van 2024, met name veroorzaakt door hogere toekenningen binnen het programma Samen Spelen.

De bestedingen aan de doelstellingen zijn als volgt verdeeld:

Bestedingen aan doelstellingen (x € 1.000)	2025	2024
A. Voorlichting	1.575	1.448
B. Samen Spelen	1.466	1.223
C. Samen Sporten	532	680
D. Samen Leren	483	705
E. Samen Beleven & Opgroeien	1.618	1.482
<b>Totaal besteed aan doelstelling</b>	<b>5.674</b>	<b>5.538</b>

Een uitgebreide toelichting op de doelstellingen, aanpak en behaalde impact is te vinden in hoofdstuk 1 en 2 van het jaarverslag.

### 6.6.2.1 Toelichting kengetallen bestedingen aan doelstellingen

De doelstelling om van elke geworven euro minimaal 70% te besteden aan de doelstellingen wordt net niet gehaald. In 2025 komt dit percentage uit op 68,5% ten opzichte van 69,5% in 2024. Alle andere kengetallen blijven in 2025 binnen de beleidsnormen:

- Bestedingen aan doelstelling t.o.v. totale baten: minstens 70% gemiddeld over 3 jaren.
- Bestedingen aan doelstelling t.o.v. totale lasten. Bandbreedte beleidskader 2021-2025: 62%-73%. Beleidsdoel vanaf 2025 (na

gerealiseerde groei) minimaal 70%.

- Wervingskosten t.o.v. totale baten: Bandbreedte beleidskader 2021-2025: 23%-36%. Beleidsdoel vanaf 2025 (na gerealiseerde groei) maximaal 25%.
- Wervingskosten t.o.v. totale lasten: Bandbreedte beleidskader 2021-2025: 22%-32%. Beleidsdoel vanaf 2025 (na gerealiseerde groei) maximaal 25%.
- Kosten beheer en administratie t.o.v. totale lasten: maximaal 7% gemiddeld over 3 jaren.

### 6.6.3 Toelichting kostentoerekening

De toerekening van kosten vindt zo veel

mogelijk direct plaats. Op basis van de inzet van de medewerkers is vastgesteld hoeveel uur per week gemiddeld wordt besteed aan een activiteit. Deze verdeling is de basis voor de doorbelasting van de personele kosten. De aldus bepaalde loonsom per onderdeel (besteding doelstelling, fondsenwerving of beheer en administratie) is de basis voor de doorbelasting van de materiële kosten.

De kosten besteding aan doelstelling worden direct toegerekend aan de betreffende doelstelling A tot en met E.

### 6.6.3.1 Toelichting lastenverdeling

(x € 1.000)	Doelstelling						Wervingskosten	Beheer en administratie	Totaal 2025	Begroot 2025	Totaal 2024
Lasten	A	B	C	D	E	Totaal					
Verstrekke projectsubsidies en bijdragen	-	900	326	297	993	2.516	-	-	2.516	3.549	2.620
Communicatiekosten	750	-	-	-	-	750	1.161	55	1.966	2.513	1.837
Personeelskosten	682	469	170	155	518	1.994	834	348	3.176	3.215	2.981
Huisvestingskosten	32	22	8	7	24	93	31	16	140	140	129
Kantoor- en algemene kosten	99	67	25	21	72	284	107	52	443	416	350
Afschrijving	12	8	3	3	11	37	11	6	54	60	51
<b>Totaal</b>	<b>1.575</b>	<b>1.466</b>	<b>532</b>	<b>483</b>	<b>1.618</b>	<b>5.674</b>	<b>2.144</b>	<b>477</b>	<b>8.295</b>	<b>9.893</b>	<b>7.968</b>

**Legenda:** **A:** Voorlichting. **B:** Samen Spelen. **C:** Samen Sporten. **D:** Samen Leren. **E:** Samen Beleven & Opgroeien.

#### 6.6.4 Personele kosten (x € 1.000)

Omschrijving	Doelstelling	Fondsenwerving	Beheer/ administratie	Totaal
Loon/salarissen	1.393	616	111	2.118
Uitkering ziektewet	-	-	-2	-
Sociale lasten	152	67	120	339
Pensioenlasten	104	46	83	233
Overige personeelskosten	346	105	36	487
<b>Totaal personeelskosten</b>	<b>1.994</b>	<b>834</b>	<b>348</b>	<b>3.177</b>
Gemiddeld aantal fte	20,5	7,9	4,4	32,8

#### 6.6.5 Wervingskosten (x € 1.000)

(x € 1.000)	Werkelijk 2025	Begroting 2025	Werkelijk 2024
Mailingen en behoud	144	165	148
Collecte & evenementen	292	354	251
Werving nieuwe donateurs*	685	862	667
Personeelskosten**	834	824	727
Communicatie & PR**	40	54	32
Huisvestingskosten**	36	37	32
Kantoorkosten**	70	65	51
Algemene kosten**	43	41	34
<b>Totaal</b>	<b>2.144</b>	<b>2.402</b>	<b>1.942</b>

\* Toegerekend deel van de fondsenwervende activiteiten

\*\* Toegerekend deel van de uitvoeringskosten eigen organisatie

Voor zover er sprake is van kosten die zowel samenhangen met fondsenwerving als met voorlichting, worden deze kosten verdeeld.

### 6.6.6 Kosten beheer en administratie

Bij de bepaling van de kosten voor beheer en administratie is de aanbeveling van Goede Doelen Nederland als richtsnoer gehanteerd. Voor zover er directe inspanningen door de directie/bestuur, het algemeen secretariaat en de verdere ondersteuning zijn geleverd voor fondsenwerving en/of doelstelling zijn de bijbehorende kosten ten laste van deze categorieën gebracht. Voor de overige kostensoorten heeft, consistent met de toerekening naar fondsenwerving en doelstelling, naar rato van de loonsom/fte een toerekening plaatsgevonden.

Deze kosten ad € 477.000 komen € 70.000 lager uit dan begroot. De algemene norm van 7-9% (kosten beheer en administratie t.o.v. totale lasten), zoals door Stichting het Gehandicapte Kind is gesteld, is ruimschoots gehaald. Het percentage kwam in 2025 uit op 5,7% (2024: 6,1%).

### 6.6.7 Financiële baten en lasten (x € 1.000)

	2025	2024
<b>Beleggingen:</b>		
Ontvangen dividenden	46	32
Gerealiseerd koersresultaat	5	5
Ongerealiseerd koersresultaat	70	302
Af: beheerkosten	-21	-15
Af: waarde mutatie INZET	-8	-53
<b>Netto beleggingsresultaat</b>	<b>92</b>	<b>271</b>
Bankrente	71	80
<b>Totaal</b>	<b>163</b>	<b>351</b>

In 2018 is door de bestuurder en Raad van Toezicht het beleggingsbeleid vastgelegd in een beleggingsstatuut. In het beleggingsstatuut is opgenomen dat al onze beleggingen maatschappelijk verantwoord dienen te zijn.

De beleggingsportefeuille wordt beheerd door Rabobank. De portefeuille is op basis van een voorzichtig en passief beleggingsbeleid samengesteld via drie passieve beleggingsfondsen, voor 25%

op basis van aandelen(fonds) en voor 75% op basis van bedrijfsobligaties(fonds) en staatsobligaties(fonds). Het resultaat na aftrek van kosten van de gehele portefeuille in 2025 bedroeg 2,2% (2024: 7,8%). Op het aandelenfonds werd over deze periode een rendement behaald van 6,5% en op de obligatiefondsen een rendement van 1,3%.

#### Bevestiging namens de directie

Het beleggingsbeleid is gedurende 2025 nageleefd aangezien beide vermogensbeheerders gedurende het volledige boekjaar de richtlijnen van hun beheerovereenkomsten, die zijn opgesteld aan de hand van het respectievelijk oude/nieuwe vastgestelde beleggingsbeleid, hebben nageleefd.

## 6.6.8 Bezoldiging en financiële rechten bestuurders en toezichthouder

### 6.6.8.1 Bezoldiging en financiële rechten bestuurders en toezichthouders

Toezielhouders ontvangen (eventueel) een reiskostenvergoeding voor het bijwonen van een vergadering. Verder ontvangen zij geen bezoldiging voor hun werkzaamheden. In 2025 zijn aan bestuursleden/ toezichthouders geen leningen, voorschotten of garanties verstrekt.

### 6.6.8.2 Bezoldiging directie

Het toezichthoudend orgaan heeft het bezoldigingsbeleid, de hoogte van de directiebeloning en de hoogte van andere bezoldigingscomponenten vastgesteld. Het bezoldigingsbeleid wordt periodiek geactualiseerd. De inschaling en bezoldiging zijn gebaseerd op de beloningsregeling van Goede Doelen Nederland. Dit leidde voor 2025 tot een zogenoemde BSD-score van 395 punten (2024: 395 punten), oftewel een inschaling in Categorie G van voornoemde beloningsregeling. Het jaarinkomen van de directieleden (in loondienst) blijft met € 96.470 binnen het maximum van € 129.292.

## R.Gerritse, Directeur-bestuurder

<b>Dienstverband</b>		
Aard (looptijd)	Onbepaalde tijd	
Uren	36	
Parttime percentage	100%	
Periode	1/3-31/12	
<b>Bezoldiging (euro)</b>		
Jaarinkomen		
Bruto loonsalaris	77.556	
Vakantiegeld	1.842	
Eindejaarsuitkering	6.952	
Variabel inkomen	-	
		<b>86.350</b>
Belastbare vergoedingen/bijtellings		
Pensioenlasten (werkgeversdeel)		10.120
Overige beloningen op termijn		-
Uitkeringen beëindiging dienstverband		-
		<b>96.470</b>
<b>Totaal 2025</b>		<b>96.470</b>
Totaal 2024		-

Aan de directieleden zijn geen leningen, voorschotten of garanties verstrekt.

**Raad van Toezicht**

Mascha ten Bruggencate	Voorzitter
André Nagelmaker	Lid + voorzitter auditcommissie
Jenneke van Dongen	Lid
Harry Bosma	Lid
Jacco Holthuis	Lid

**Directie**

Rebecca Gerritse	Directeur-bestuurder
------------------	----------------------

Amsterdam, . . . . .

# 7 Overige gegevens

## 7.1 Gebeurtenissen na balansdatum

In de periode vanaf 1 januari 2026 tot en met het opstellen en vaststellen van de jaarrekening over 2025 hebben zich geen gebeurtenissen voorgedaan met gevolgen voor de jaarrekening 2025.

## 7.2 Bestemming van het saldo van baten en lasten boekjaar

Het nadelig saldo ad € 269.000 wordt, vooruitlopend op de vaststelling door de bestuurder en de goedkeuring door de Raad van Toezicht, als volgt onttrokken dan wel toegevoegd aan de reserves en fondsen:

## 7.3 Controleverklaring

De controleverklaring van de onafhankelijke accountant is opgenomen op de volgende pagina's.

Reserves		
Onttrokken aan algemene reserve		-166
Toegevoegd aan continuïteitsreserve		325
<b>Bestemmingsreserves</b>		
Onttrokken aan reserve Activa bedrijfsvoering	-13	
Onttrokken aan reserve investeren	-8	
Onttrokken aan reserve Draagvlak Vergroten	-205	
Onttrokken aan reserve Jubileum 2025	-100	
Onttrokken aan reserve Samen Dansen 2024-2025	-28	
Onttrokken aan reserve Samen naar School 2024-2027	-94	
Onttrokken aan reserve Beleidsplan 2026-2030	-28	
		<b>-476</b>
<b>Fondsen</b>		
Toegevoegd aan bestemmingsfondsen		48
<b>Per saldo onttrokken aan reserves en fondsen</b>		<b>-269</b>

## CONTROLEVERKLARING VAN DE ONAFHANKELIJKE ACCOUNTANT

Aan: de Raad van Toezicht van Nederlandse Stichting voor het Gehandicapte Kind

### Verklaring over de in het jaarverslag opgenomen jaarrekening 2025

#### Ons oordeel

Wij hebben de jaarrekening 2025 van Nederlandse Stichting voor het Gehandicapte Kind te Amsterdam gecontroleerd.

Naar ons oordeel geeft de in dit jaarverslag opgenomen jaarrekening een getrouw beeld van de grootte en de samenstelling van het vermogen van Nederlandse Stichting voor het Gehandicapte Kind op 31 december 2025 en van het resultaat over 2025 in overeenstemming met Richtlijn voor de jaarverslaggeving 650 'Fondsenwervende organisaties'.

De jaarrekening bestaat uit:

1. de balans per 31 december 2025;
2. de staat van baten en lasten over 2025; en
3. de toelichting met een overzicht van de gehanteerde grondslagen voor financiële verslaggeving en andere toelichtingen.

#### De basis voor ons oordeel

Wij hebben onze controle uitgevoerd volgens het Nederlands recht, waaronder ook de Nederlandse controlestandaarden vallen. Onze verantwoordelijkheden op grond hiervan zijn beschreven in de sectie 'Onze verantwoordelijkheden voor de controle van de jaarrekening'.

Wij zijn onafhankelijk van Nederlandse Stichting voor het Gehandicapte Kind zoals vereist in de Verordening inzake de Onafhankelijkheid van accountants bij assurance-opdrachten (ViO) en andere voor de opdracht relevante onafhankelijkheidsregels in Nederland. Verder hebben wij voldaan aan de Verordening Gedrags- en Beroepsregels Accountants (VGBA).

Wij vinden dat de door ons verkregen controle-informatie voldoende en geschikt is als basis voor ons oordeel.

### Verklaring over de in het jaarverslag opgenomen andere informatie

Het jaarverslag omvat andere informatie, naast de jaarrekening en onze controleverklaring daarbij.

Op grond van onderstaande werkzaamheden zijn wij van mening dat de andere informatie:

- met de jaarrekening verenigbaar is en geen materiële afwijkingen bevat;
- alle informatie bevat die op grond van Richtlijn voor de jaarverslaggeving 650 'Fondsenwervende organisaties' is vereist voor het bestuursverslag en de overige gegevens.

Wij hebben de andere informatie gelezen en hebben op basis van onze kennis en ons begrip, verkregen vanuit de jaarrekeningcontrole of anderszins, overwogen of de andere informatie materiële afwijkingen bevat.

Met onze werkzaamheden hebben wij voldaan aan de vereisten in de Nederlandse Standaard 720. Deze werkzaamheden hebben niet dezelfde diepgang als onze controlewerkzaamheden bij de jaarrekening.

Het bestuur is verantwoordelijk voor het opstellen van het bestuursverslag en de overige gegevens in overeenstemming met Richtlijn voor de jaarverslaggeving 650 'Fondsenwervende organisaties'.

### Beschrijving van verantwoordelijkheden met betrekking tot de jaarrekening

#### Verantwoordelijkheden van het bestuur en de Raad van Toezicht voor de jaarrekening

Het bestuur is verantwoordelijk voor het opmaken en getrouw weergeven van de jaarrekening in overeenstemming met Richtlijn voor de jaarverslaggeving 650 'Fondsenwervende organisaties'. In dit kader is het bestuur verantwoordelijk voor een zodanige interne beheersing die het bestuur noodzakelijk acht om het opmaken van de jaarrekening mogelijk te maken zonder afwijkingen van materieel belang als gevolg van fouten of fraude.

Bij het opmaken van de jaarrekening moet het bestuur afwegen of de stichting in staat is om haar werkzaamheden in continuïteit voort te zetten. Op grond van genoemd verslaggevingsstelsel moet het bestuur de jaarrekening opmaken op basis van de continuïteitsveronderstelling, tenzij het bestuur het voornemen heeft om de stichting te liquideren of de activiteiten te beëindigen of als beëindiging het enige realistische alternatief is. Het bestuur moet gebeurtenissen en omstandigheden waardoor gerede twijfel zou kunnen bestaan of de stichting haar activiteiten in continuïteit kan voortzetten, toelichten in de jaarrekening.

De Raad van Toezicht is verantwoordelijk voor het uitoefenen van toezicht op het proces van financiële verslaggeving van de stichting.

#### Onze verantwoordelijkheden voor de controle van de jaarrekening

Onze verantwoordelijkheid is het zodanig plannen en uitvoeren van een controleopdracht dat wij daarmee voldoende en geschikte controle-informatie verkrijgen voor het door ons af te geven oordeel.

Onze controle is uitgevoerd met een hoge mate maar geen absolute mate van zekerheid waardoor het mogelijk is dat wij tijdens onze controle niet alle materiële fouten en fraude ontdekken. Afwijkingen kunnen ontstaan als gevolg van fouten of fraude en zijn materieel indien redelijkerwijs kan worden verwacht dat deze, afzonderlijk of gezamenlijk, van invloed kunnen zijn op de economische beslissingen die gebruikers op basis van deze jaarrekening nemen. De materialiteit beïnvloedt de aard, timing en omvang van onze controlewerkzaamheden en de evaluatie van het effect van onderkende afwijkingen op ons oordeel.



Wij hebben deze accountantscontrole professioneel kritisch uitgevoerd en hebben waar relevant professionele oordeelsvorming toegepast in overeenstemming met de Nederlandse controlestandaarden, ethische voorschriften en de onafhankelijkheidseisen.

Onze controle bestond onder andere uit:

- het identificeren en inschatten van de risico's dat de jaarrekening afwijkingen van materieel belang bevat als gevolg van fouten of fraude, het in reactie op deze risico's bepalen en uitvoeren van controlewerkzaamheden en het verkrijgen van controle-informatie die voldoende en geschikt is als basis voor ons oordeel. Bij fraude is het risico dat een afwijking van materieel belang niet ontdekt wordt groter dan bij fouten. Bij fraude kan sprake zijn van samenspanning, valsheid in geschrifte, het opzettelijk nalaten transacties vast te leggen, het opzettelijk verkeerd voorstellen van zaken of het doorbreken van de interne beheersing;
- het verkrijgen van inzicht in de interne beheersing die relevant is voor de controle met als doel controlewerkzaamheden te selecteren die passend zijn in de omstandigheden. Deze werkzaamheden hebben niet als doel om een oordeel uit te spreken over de effectiviteit van de interne beheersing van de organisatie;
- het evalueren van de geschiktheid van de gebruikte grondslagen voor financiële verslaggeving en het evalueren van de redelijkheid van schattingen door het bestuur en de toelichtingen die daarover in de jaarrekening staan;
- het vaststellen dat de door het bestuur gehanteerde continuïteitsveronderstelling aanvaardbaar is. Tevens het op basis van de verkregen controle-informatie vaststellen of er gebeurtenissen en omstandigheden zijn waardoor gereede twijfel zou kunnen bestaan of de organisatie haar activiteiten in continuïteit kan voortzetten. Als wij concluderen dat er een onzekerheid van materieel belang bestaat, zijn wij verplicht om aandacht in onze controleverklaring te vestigen op de relevante gerelateerde toelichtingen in de jaarrekening. Als de toelichtingen inadequaat zijn, moeten wij onze verklaring aanpassen. Onze conclusies zijn gebaseerd op de controle-informatie die verkregen is tot de datum van onze controleverklaring. Toekomstige gebeurtenissen of omstandigheden kunnen er echter toe leiden dat een organisatie haar continuïteit niet langer kan handhaven;
- het evalueren van de presentatie, structuur en inhoud van de jaarrekening en de daarin opgenomen toelichtingen;
- het evalueren of de jaarrekening een getrouw beeld geeft van de onderliggende transacties en gebeurtenissen.

Wij communiceren met de Raad van Toezicht onder andere over de geplande reikwijdte en timing van de controle en over de significante bevindingen die uit onze controle naar voren zijn gekomen, waaronder eventuele significante tekortkomingen in de interne beheersing.

Was getekend te Amersfoort, 28mei 2026.

WITh Accountants B.V.  
J.A. Vermeer AA

## Bijlage: Samenstelling bestuur en Raad van Toezicht met nevenfuncties

Naam	Functie	Datum benoeming	Datum aftreden	(Neven)functies
Rebecca Gerritse	Directeur-bestuurder	1-3-2025		<ul style="list-style-type: none"> <li>• Bestuurder Vattenfall Foundation</li> </ul>
Mascha ten Bruggencate	Voorzitter, Lid Audit-commissie	17-7-2019	17-7-2027	<ul style="list-style-type: none"> <li>• Burgemeester gemeente Heiloo</li> <li>• Penningmeester Regionaal Historisch Centrum Alkmaar</li> <li>• Lid Algemeen Bestuur Veiligheidsregio Noord-Holland Noord</li> <li>• Voorzitter Algemeen Bestuur Werkorganisatie BUCH</li> <li>• Lid Raad van Toezicht van Resto van Harte</li> <li>• Voorzitter Raad van Toezicht Verzetsmuseum</li> </ul>
André Nagelmaker	Lid, voorzitter Auditcommissie, waarnemend bestuurder (tot 1 maart 2025)	4-9-2017	4-9-2026	<ul style="list-style-type: none"> <li>• Adviseur Pan-Invest BV</li> <li>• Partner Serra Partners</li> <li>• DGA AN Management &amp; Consultancy BV</li> <li>• Lid directie iLedgends BV</li> <li>• Lid directie Cleverage BV</li> <li>• Lid directie Conitex Sonoco BV</li> </ul>
Harry Bosma	Lid	1-6-2018	1-6-2026	<ul style="list-style-type: none"> <li>• Voorzitter College van Bestuur Octant</li> <li>• Voorzitter Raad van Toezicht Stichting RTGS</li> <li>• Voorzitter Raad van Commissarissen Gezinssupport</li> </ul>
Jacco Holthuis	Lid	01-01-2024	01-01-2028	<ul style="list-style-type: none"> <li>• Operationeel manager bezwaar en beroep Dienst Uitvoering Onderwijs, directie Onderwijsinstellingen.</li> </ul>
Jenneke van Dongen	Lid	4-9-2017	4-9-2025	<ul style="list-style-type: none"> <li>• Zelfstandig Communicatieadviseur en coach</li> <li>• Lid Raad van Toezicht MIND</li> </ul>
Nathalie Doesberg	Lid	17-09-2025	17-09-2029	<ul style="list-style-type: none"> <li>• Hoofd stafdienst Communicatie, Tweede Kamer der Staten-Generaal.</li> </ul>

## Bijlage: Risicotabel

Risicobeschrijving	Toelichting	Beheersings- en controle- instrumenten	Waarschijnlijkheid	Effect	Kosten
Tegenvallende beleggingsopbrengsten	Vanwege toenemende onzekerheid rond politieke, economische en beurs-ontwikkelingen kunnen tegenvallers ontstaan. Gegeven de beperkte bijdrage van deze opbrengsten is dit risico ook beperkt.	Maandelijkse beleggingsrapportage, beleggingsstatuut	Gemiddeld	Gemiddeld	Beperkt
Tegenvallende groei in inkomsten, terugloop in donateurs, opbrengst collecte loopt terug	Met name op particuliere fondsenwerving blijven uitdagingen: moeilijker om donateurs te werven, stijgende kosten in alle kanalen. Onze inkomsten zijn echter goed gespreid over verschillende bronnen op kortere en langere termijn.	Maandelijkse forecasting, kwartaalrapportages, donateursdatabase	Gemiddeld	Gemiddeld	Hoog
Schade aan imago, door negatieve berichtgeving	Negatief sentiment fondsenwerving / fraude door collectievrijwilligers / negatieve berichtgeving als goed doel / fraude door project of aanvrager / kwestie nalatenschappen	(Crisis)communicatieplan, social-media-team, donateursonderzoek	Gemiddeld	Gemiddeld	Hoog
Huidige opzet van de landelijke collecte niet meer haalbaar, nieuwe vorm bereikbaar, kostenniveau hoog	De collecte in een hybride vorm (contant en digitaal) is succesvol. Maar het kostenniveau is te hoog en blijft toenemen. Steeds meer fondsen stoppen.	Kwartaalrapportages, collectedatabase	Waarschijnlijk	Gemiddeld	Gemiddeld
Project mislukt, te weinig effect/ impact of projectfraude	We financieren veel initiatieven waaraan onze naam wordt verbonden. Het behalen van impact en voorkomen van projectfraude zijn belangrijke aandachtspunten. Afgelopen jaren weinig bekende zaken.	Projectadministratie, verantwoordingsprojecten, (interim) accountantscontrole	Gemiddeld	Gemiddeld	Beperkt
Automatisering: nieuwe projectadministratie	Projectadministratie blijft moeilijk centraal te voeren waardoor actuele cijfers of prestaties lastig te meten zijn.	Projectenadministratie overzetten in software, procesevaluatie, (interim) accountantscontrole	Niet waarschijnlijk	Gemiddeld	Gemiddeld
Onderuitnutting van beschikbare fondsen voor projecten zoals SSF, CPT of SnS	Aanvragen kunnen achterblijven bij de beschikbare middelen.	Maandelijkse forecast, kwartaalrapportages stuurgroep, wervingsplan, (interim) accountantscontrole	Gemiddeld	Gemiddeld	Gemiddeld
Onverwachte budgetoverschrijding en/of interne fraude	Bij onvoldoende inzicht en monitoring projectenadministratie en/of onvoldoende functiescheiding bestaat kans op (onbedoelde) budgetoverschrijding of fraude.	Projectadministratie overzetten in software, AO/IC richtlijnen, (interim) accountantscontrole, procuratieschema	Niet waarschijnlijk	Gemiddeld	Gemiddeld
Te veel personeel in vaste dienst, te ruime dienstverbanden, 'flexibele schil'	Wegens de striktere handhaving van de DBA-wetgeving inzake zzp'ers is een risico-analyse gemaakt en zijn eventuele problemen aangepakt. Het risico is overzichtelijk; de flexibele schil is houdbaar en zal kleiner worden.	Versterking HR-functie, formatieformat, begroting, rapportage	Niet waarschijnlijk	Beperkt	Beperkt
Onvermogen om ervaren professionele krachten (ook met beperking) aan te trekken	"Het niet kunnen aantrekken van professionele en ervaren krachten, vooral op het gebied van fondsenwerving, vormt een risico op hogere kosten (inhuur) en concurrentievermogen op lange termijn.  #TIP Zorg ervoor dat de werknemers betrokken zijn bij de organisatie én met elkaar en zorg voor stimulatie, wat resulteert in betere resultaten."	Versterking HR-functie, actieve sturing op formatie, strategisch HR-beleid	Waarschijnlijk	Gemiddeld	Gemiddeld
Hoog ziekteverzuim	Het ziekteverzuim is fors, vooral langdurig verzuim drukt op onze cijfers. Daarnaast voelen meerdere medewerkers een hoge mate van werkdruk.	Evaluatie van arbodienstverlening, versterking HR-functie, focus op vitaliteit en veiligheid	Gemiddeld	Gemiddeld	Gemiddeld
Oplopen externe kosten en achterblijven (door)ontwikkeling data-/informatiesystemen	Het achterblijven van doorontwikkeling van informatiesystemen zorgt voor vertraging in innovatie en veel handmatig en foutgevoelig werk.		Waarschijnlijk	Gemiddeld	Gemiddeld
Risico op datalekken, niet voldoen aan AVG	Claims of vertraging in samenwerking met andere partijen.	Rol van de Privacy Officer, AVG-beleid, systeembeheer (SLA), (interim) accountantscontrole	Niet waarschijnlijk	Gemiddeld	Hoog
Discontinuïteit van de organisatie bij calamiteiten (brand, pandemie e.d.)	Geen bijzonderheden in 2025.	Formatieformat, begroting, rapportage	Gemiddeld	Beperkt	Hoog

## Bijlage: Begroting 2026

	Begroot 2026	Begroot 2025	Prognose 2025	Werkelijk 2024
<b>Baten</b>				
• Baten van particulieren				
Donateurs / giften / acties	2.975	2.766	2.773	2.832
Collecte	1.125	1.125	1.144	1.120
Mega Wandel Marathon	329	305	305	218
Nalatenschappen	850	1.000	538	1.043
	5.279	5.196	4.760	5.213
• Baten van bedrijven	260	113	80	85
• Baten van loterijorganisaties	1.990	1.457	1.113	1.060
• Baten van subsidies van overheden	1.550	1.234	769	651
• Baten van andere organisaties zonder winststreven	703	1.122	781	871
<b>Som van de geworven baten</b>	<b>9.782</b>	<b>9.121</b>	<b>7.504</b>	<b>7.880</b>
• Baten als tegenprestatie voor de levering van producten en/of diensten	-	-	-	34
• Overige baten	-	-	-	-
<b>Som van de baten</b>	<b>9.782</b>	<b>9.121</b>	<b>7.504</b>	<b>7.914</b>
<b>Lasten</b>				
<b>Besteed aan doelstellingen</b>				
- A Voorlichting	1.715	1.830	1.788	1.447
- B Samen Spelen	1.658	2.105	1.554	1.215
- C Samen Sporten	1.250	792	494	682
- D Samen Leren	1.005	935	628	707
- E Overige bestedingen	1.622	1.281	1.484	1.487
<b>Totaal besteed aan doelstelling</b>	<b>7.251</b>	<b>6.944</b>	<b>5.949</b>	<b>5.538</b>

	Begroot 2026	Begroot 2025	Prognose 2025	Werkelijk 2024
<b>Wervingskosten</b>	2.531	2.402	2.399	1.942
Kosten beheer en administratie	732	547	349	488
<b>Som van de lasten</b>	<b>10.513</b>	<b>9.893</b>	<b>8.697</b>	<b>7.968</b>
Saldo voor financiële baten en lasten	731-	771-	1.193-	54-
Saldo financiële baten en lasten	78	106	67	351
<b>Saldo van baten en lasten</b>	<b>654-</b>	<b>665-</b>	<b>1.126-</b>	<b>297</b>
Bestemming saldo van baten en lasten:				
Toevoeging/onttrekking aan:				
- algemene reserve	19-	0-	657-	14-
- continuïteitsreserve	-	-	-	375
- bestemmingsreserve	585-	585-	469-	37
- bestemmingsfonds	50-	80-	-	101-
	<b>654-</b>	<b>665-</b>	<b>1.126-</b>	<b>297</b>

## Bijlage: Cijfers SamenSpeelFonds

(x € 1.000)	Werkelijk 2025	Begroot 2025	Werkelijk 2024	Werkelijk 2023	Werkelijk 2022	Werkelijk 2021
<b>Baten</b>						
Baten van loterijorganisaties	412	584	280	632	376	116
Baten van subsidies van overheden	363	406	374	358	-	-
Baten van andere organisaties zonder winststreven	17	60	143	230	282	-
<b>Som van de baten</b>	<b>792</b>	<b>1.050</b>	<b>797</b>	<b>1.220</b>	<b>658</b>	<b>116</b>
<b>Lasten</b>						
Bestedingen aan samenspeelplekken	555	800	521	1.002	414	-
Organisatiekosten	237	250	276	218	244	116
<b>Som van de lasten</b>	<b>792</b>	<b>1.050</b>	<b>797</b>	<b>1.220</b>	<b>658</b>	<b>116</b>
<b>Aantal toekenningen</b>	<b>18</b>	<b>40</b>	<b>19</b>	<b>31</b>	<b>18</b>	<b>-</b>

### Toegezegde fondsen van donoren minus aangegane verplichtingen (x € 1.000)

	2025	2024	2023	2022	2021	Cumulatief
Stand 1 januari	3.237	4.014	2.223	2.429	-	
Bij: Toegezegde bijdragen	20	20	3.011	452	2.545	6.028
Af: bestedingen	-792	-797	-1.220	-658	-116	-2.791
<b>Stand 31 december</b>	<b>2.465</b>	<b>3.237</b>	<b>4.014</b>	<b>2.223</b>	<b>2.429</b>	<b>3.237</b>

Het SamenSpeelFonds is een samenwerkingsproject met Jantje Beton (50/50). Van bovenstaande cijfers is 50% verantwoord in de jaarrekening.



## Colofon

**Tekst en redactie:** Mariël Verburg Tekst & Communicatie  
**Foto's:** Anneloes van Calcar, Marco Geijtenbeek, Henriëtte Guest, iStock, Thomas Korte, Emma Pot, Masja Stolk, Sandra Uittenbogaart.  
**DTP:** De Indruk

**Wij worden gesteund door:**



**VRIENDEN  
LOTERIJ**



**Stichting het  
Gehandicapte  
Kind**

Nederlandse Stichting voor het Gehandicapte Kind  
Wibautstraat 212-214 - 1091 GS Amsterdam - 020-6791200  
[www.gehandicaptkind.nl](http://www.gehandicaptkind.nl) - [info@gehandicaptkind.nl](mailto:info@gehandicaptkind.nl)

